

ສິ່ງທ້າທາຍ, ໂອກາດ ແລະ
ຂໍ້ແນະນຳ ສຳລັບ ການ
ຂ້າມຜ່ານທີ່ເປັນທຳໃນ
ສປປ ລາວ



Colophon

Written By: Phouphet Kyophilavong (National University of Laos)

Research Guidance: Aaron Atteridge

Project Coordination: Nicole Kempis & Nia Hunjan

Reviewers: Tari Lestari, Sascha Brandt

Cover Photo: Unsplash/Giuliano Gabella

Report Layout & Design: Miesart - Michelle Haak

Cite As: Kyophilavong, P. (2022). Challenges, Opportunities, and Recommendations for a Just Transition in Laos. Climate Strategies.

This report was prepared as part of an initiative funded by the European Climate Foundation and Porticus, but does not necessarily represent the views of these organisations.

ຕາຕະລາງເນື້ອໃນ

ຂໍ້ຄວາມທີ່ສໍາຄັນ	4
ພາກສະເໜີ	5
ນະໂຍບາຍທີ່ມີຢູ່ມີເປົ້າໝາຍເພື່ອຫຼຸດການປ່ອຍອາຍເຮືອນແກ້ວ ແລະ ປັບຕົວເຂົ້າກັບຜົນກະທົບຂອງການປ່ຽນ ແປງດິນຟ້າອາກາດ.	6
ການຂ້າມຜ່ານທີ່ເປັນທຳໃນ ສປປ ລາວ	8
ກໍລະນີສຶກສາ: ຂະແໜງປ່າໄມ້ໃນ ສປປ ລາວ	9
ສິ່ງທ້າທາຍ ສໍາລັບ ສປປ ລາວ ໃນການປະຕິບັດການຂ້າມຜ່ານທາງດ້ານດິນຟ້າອາກາດທີ່ເປັນທຳ	11
ຂໍ້ແນະນຳເພື່ອສະໜັບສະໜູນການຂ້າມຜ່ານທີ່ເປັນທຳໃນ ສປປ ລາວ	13
ເອກະສານອ້າງອີງ	14

ຂໍ້ຄວາມທີ່ສໍາຄັນ

- ສປປ ລາວ ມີຄວາມສ່ຽງສູງທີ່ຈະໄດ້ຮັບຜົນກະທົບຈາກການປ່ຽນແປງດິນຟ້າອາກາດ, ແຕ່ໃນປະຫວັດ ສາດທີ່ຜ່ານມາ ສປປ ລາວ ເປັນປະເທດທີ່ມີການປ່ອຍມົນລະພິດໜ້ອຍ. ປະຈຸບັນເຂື່ອນໄຟຟ້າພະລັງງານນໍ້າ ແມ່ນມີການສະໜອງກະແສໄຟຟ້າເກືອບທົ່ວທັງໝົດພາຍໃນປະເທດ, ແລະ ການປ່ອຍມົນລະ ພິດສ່ວນໃຫຍ່ແມ່ນມາຈາກຂະແໜງຄົມມະນາຄົມຂົນສົ່ງ.
- ສປປ ລາວ ມີຄວາມສ່ຽງສູງທີ່ຈະໄດ້ຮັບຜົນກະທົບຈາກການປ່ຽນແປງດິນຟ້າອາກາດ, ແຕ່ໃນປະຫວັດ ສາດທີ່ຜ່ານມາ ສປປ ລາວ ເປັນປະເທດທີ່ມີການປ່ອຍມົນລະພິດໜ້ອຍ. ປະຈຸບັນເຂື່ອນໄຟຟ້າພະລັງງານນໍ້າ ແມ່ນມີການສະໜອງກະແສໄຟຟ້າເກືອບທົ່ວທັງໝົດພາຍໃນປະເທດ, ແລະ ການປ່ອຍມົນລະ ພິດສ່ວນໃຫຍ່ແມ່ນມາຈາກຂະແໜງຄົມມະນາຄົມຂົນສົ່ງ.
- ການພັດທະນາແບບດຸ່ນດ່ຽງ ແລະ ນະໂຍບາຍດ້ານສິ່ງແວດລ້ອມແມ່ນສິ່ງທີ່ທ້າທາຍ ເນື່ອງຈາກຄວາມ ທຸກຍາກແມ່ນຍັງມີອັດຕາສ່ວນທີ່ສູງຊຶ່ງກວມເຖິງ 18% ຫາ 24%.
- ສປປ ລາວ ມີນະໂຍບາຍຫຼາຍໆດ້ານ ເພື່ອສະໜັບສະໜູນການຫຼຸດຜ່ອນການປ່ອຍມົນລະພິດ ແລະ ການປ່ຽນແປງດິນຟ້າອາກາດ, ລວມທັງແຜນພັດທະນາເສດຖະກິດ-ສັງຄົມແຫ່ງຊາດ 5 ປີ ຄັ້ງທີ 9 (2021-2025), ຊຶ່ງມີຈຸດປະສົງເພື່ອແນໃສ່ການຫຼຸດຜ່ອນຄວາມສ່ຽງຂອງໄພພິບັດ ແລະ ປັບປຸງການ ປົກປັກຮັກສາສິ່ງແວດລ້ອມ.
- ໜຶ່ງໃນເປົ້າໝາຍການປົກປັກຮັກສາສິ່ງແວດລ້ອມທີ່ສໍາຄັນ ແມ່ນການເພີ່ມເນື້ອທີ່ປົກຫຸ້ມຂອງປ່າໄມ້ ຈາກ 40% ມາເປັນ 70%. ຕໍ່ກັບບັນຫາດັ່ງກ່າວນີ້, ລັດຖະບານໄດ້ສົ່ງເສີມຍຸດທະສາດແຫ່ງຊາດວ່າດ້ວຍການຫຼຸດຜ່ອນການປ່ອຍມົນລະພິດຈາກການຕັດໄມ້ທໍາລາຍປ່າ ແລະ ການເສື່ອມໂຊມລົງຂອງປ່າໄມ້ໃນບັນດາປະເທດກໍາລັງພັດທະນາ (Reducing Emissions from Deforestation and Forest Degradation in Developing Countries: REDD+). ລະບົບການກວດກາປ່າໄມ້ແຫ່ງຊາດ, ໂຄງການນໍາຮ່ອງໃນການຈ່າຍເງິນຄ່າບໍລິການສິ່ງແວດລ້ອມ ແລະ ມີການຫ້າມການສົ່ງອອກໄມ້ທ່ອນ ແລະ ໄມ້ແປຮູບ.
- ໃນຂະນະທີ່ນະໂຍບາຍເຫຼົ່ານີ້ຈະຊ່ອຍສະໜັບສະໜູນການຟື້ນຟູປ່າໄມ້, ແຕ່ມັນອາດຈະສົ່ງຜົນກະທົບ ທາງລົບຕໍ່ການຊີວິດການເປັນຢູ່ຂອງຊຸມຊົນທ້ອງຖິ່ນ ແລະ ເຮັດໃຫ້ຄວາມທຸກຍາກເພີ່ມຂຶ້ນ, ເນື່ອງຈາກ 70% ຂອງປະຊາກອນແມ່ນຕິດພັນກັບການຜະລິດກະສິກໍາ ແລະ ປ່າໄມ້.
- ສປປ ລາວ ຈໍາເປັນຕ້ອງໄດ້ດຸ່ນດ່ຽງເປົ້າໝາຍການອະນຸລັກກັບການຜະລິດພະລັງງານ ເນື່ອງຈາກວ່າ ການຂະຫຍາຍຕົວຂອງເຂື່ອນໄຟຟ້າພະລັງງານນໍ້າອາດເຮັດໃຫ້ພື້ນທີ່ປ່າໄມ້ບາງເຂດຖືກນໍ້າຖ້ວມ.
- ການດໍາເນີນການເພື່ອປົກປັກຮັກສາປ່າໄມ້ ແລະ ສະເໜີແນວທາງການຜະລິດກະສິກໍາແບບຍືນຍົງຫຼາຍຂຶ້ນ ຕ້ອງລວມເອົາກິນໄກການແບ່ງບັນເທີນປະໂຫຍດ ແລະ ການປົກປ້ອງທາງສັງຄົມເພື່ອຫຼຸດຜ່ອນຜົນ ກະທົບທາງລົບ ແລະ ເພື່ອຮັບປະກັນການຂ້າມຜ່ານຢ່າງເປັນທໍາ ຊຶ່ງກໍ່ໃຫ້ເກີດຜົນປະໂຫຍດຕໍ່ສັງຄົມ ຢ່າງກ້ວາງຂວາງ.
- ເພື່ອໃຫ້ສາມາດວາງແຜນການຂ້າມຜ່ານຢ່າງເປັນທໍາໃນຫຼາຍຂະແໜງການ, ສປປ ລາວ ຈະຕ້ອງ ແກ້ໄຂບັນຫາດ້ານຍຸດທະສາດຫຼາຍປະການ, ຊຶ່ງລວມມີ:
 - ເພີ່ມຄວາມອາດສາມາດຂອງລັດຖະບານ, ສ້າງຄວາມຮັບຮູ້, ແລະ ພັດທະນາກິນໄກການ ປະສານງານລະຫວ່າງລັດຖະບານໃນການວາງແຜນການຂ້າມຜ່ານຢ່າງເປັນທໍາ.
 - ແກ້ໄຂຊ່ອງຫວ່າງຂອງຂໍ້ມູນໃນຂະແໜງການເພື່ອໃຫ້ສາມາດວິເຄາະຂໍ້ມູນໄດ້
 - ລະດົມເງິນທຶນພາຍໃນ ແລະ ຕ່າງປະເທດຢ່າງມີການປະສານສົມທົບ ແລະ ກົມກຽວກັນ
 - ພັດທະນາຄວາມຊຳນານໃນການເຈລະຈາທາງສັງຄົມ ແລະ ຂະບວນການມີສ່ວນຮ່ວມ, ລວມທັງການມີສ່ວນຮ່ວມຂອງປະຊາຊົນຜູ້ທຸກຍາກ ແລະ ຜູ້ດ້ອຍໂອກາດໃນການວາງແຜນການດໍາເນີນການດ້ານສະພາບອາກາດ
- ການຂ້າມຜ່ານໃນ ສປປ ລາວ ຕ້ອງເຮັດໃຫ້ມີຄວາມສົມດຸນ ແລະ ມີສ່ວນຮ່ວມ. ນະໂຍບາຍການປ່ຽນ ຜ່ານທີ່ບໍ່ຄໍານຶງເຖິງຊຸມຊົນໃນທ້ອງຖິ່ນ ແລະ ຄວາມຕ້ອງການສະເພາະຂອງພວກເຂົາ

ອາດສົ່ງຜົນເຮັດໃຫ້ເກີດການສູນເສຍໃນດ້ານຊີວິດການເປັນຢູ່. ໃນທາງກົງກັນຂ້າມ, ນະໂຍບາຍທີ່ເຮັດໃຫ້ຊຸມຊົນມີສ່ວນຮ່ວມຢ່າງຕັ້ງໜ້າໃນການວາງແຜນ ສາມາດເພີ່ມການຍອມຮັບຂອງຊຸມຊົນ ແລະ ປັບປຸງຄຸນນະພາບຊີ ວິດໄດ້.

ການປ່ຽນແປງດິນຟ້າອາກາດຮຽກຮ້ອງໃຫ້ມີການດຳເນີນການຢ່າງຮັບດ່ວນ, ແລະ ສາທາລະນະລັດ ປະຊາທິປະ ໄຕ ປະຊາຊົນລາວ (ສປປ ລາວ) ຮັບຮູ້ວ່າການປ່ຽນແປງເຫຼົ່ານີ້ແມ່ນມີຄວາມຈຳເປັນ.

ສປປ ລາວ ມີຄວາມສ່ຽງສູງຕໍ່ຜົນກະທົບຈາກການປ່ຽນແປງດິນຟ້າອາກາດ (Yusuf and Francisco, 2009). ໃນຊຸມປີຜ່ານມາ, ໄພທຳມະຊາດເຊັ່ນ: ນ້ຳຖ້ວນ, ແຫ້ງແລ້ງ ແລະ ດິນເຈືອນ ໄດ້ສ້າງຄວາມເສຍຫາຍຢ່າງ ໜັກໜ່ວງຕໍ່ຊີວິດການເປັນຢູ່ຂອງປະຊາຊົນ ໂດຍສະເພາະແມ່ນຢູ່ເຂດຊົນນະບົດຂອງປະເທດ.

ສປປ ລາວ ມີການປ່ອຍອາຍເຮືອນແກ້ວ (Greenhouse gas: GHG) ຕໍ່ຫຼາຍເມືອທຽບກັບບັນດາປະເທດ ອາຊຽນອື່ນໆ ແລະ ມາດຕະຖານຂອງໂລກ, ເຖິງແມ່ນວ່າການປ່ອຍມົນລະພິດຈະເພີ່ມຂຶ້ນກໍຕາມ. ປະລິມານການປ່ອຍອາຍກາກໂບນິກ (CO2) ທັງໝົດແມ່ນ 4.5 ລ້ານໂຕນ ໃນປີ 2016 ຊຶ່ງສູງກວ່າປີຜ່ານມາ 7.9%.¹ ເມື່ອທຽບຕໍ່ຫົວຄົນ, ການປ່ອຍອາຍກາກໂບນິກໃນປີ 2016 ແມ່ນເທົ່າກັບ 0.66 ໂຕນຕໍ່ຫົວຄົນ ຊຶ່ງສູງກວ່າປີ 2015 ປະມານ 6.3% ແຕ່ຍັງຕໍ່າກວ່າມາດຕະຖານໂລກ. ຖ້າປຽບທຽບຕາມຂະແໜງການ, ການປ່ອຍອາຍກາກ ໂບນິກສ່ວນຫຼາຍແມ່ນມາຈາກການຄົມມະນາຄົມຂົນສົ່ງ (36.9%), ບໍ່ແມ່ນການເຜົາໄໝ້ (23.6%), ອາຄານ (18.4%), ການເຜົາໄໝ້ໃນພາກອຸດສາຫະກຳ (15.7%) ແລະ ອຸດສາຫະກຳພະລັງງານ (5.4%).² ການພັດທະນາອຸດສາຫະກຳແມ່ນການຂັບເຄື່ອນຕົ້ນຕໍຂອງການຂະຫຍາຍຕົວການປ່ອຍມົນລະພິດ. ເຖິງແມ່ນວ່າ ການເຂົ້າເຖິງໄຟຟ້າໄດ້ເພີ່ມຂຶ້ນຈາກ 15% ໃນປີ 1995 ມາເປັນ 90% ໃນປີ 2019 (ທະນາຄານໂລກ, 2022), ຂະແໜງໄຟຟ້າປະກອບສ່ວນໃນການປ່ອຍມົນລະພິດໃນປະເທດຂ້ອນຂ້າງຕໍ່າ ເນື່ອງຈາກເຂື່ອນໄຟຟ້າ ພະລັງງານນ້ຳສະໜອງໄຟຟ້າເກືອບທັງໝົດຂອງປະເທດ ແລະ ໂດຍທົ່ວໄປແລ້ວໄຟຟ້າຍັງກວມອັດຕາສ່ວນ ໜ້ອຍຂອງການຊົມໃຊ້ພະລັງງານຂັ້ນສຸດທ້າຍ.

ລັດຖະບານ ສປປ ລາວ ຕ້ອງພ້ອມກັນຕອບໂຕ້ຄວາມສ່ຽງດ້ານການປ່ຽນແປງດິນຟ້າອາກາດ ແລະ ສິ່ງທ້າ ທາຍອື່ນໆເປັນຕົ້ນແມ່ນຄວາມທຸກຍາກ.

ອັດຕາຄວາມທຸກຍາກແຫ່ງຊາດແມ່ນປະມານ 18%, ແຕ່ອັດຕາດັ່ງກ່າວເພີ່ມຂຶ້ນເປັນ 24% ຢູ່ເຂດຊົນນະບົດ. ຄວາມບໍ່ເທົ່າທຽມກັນເພີ່ມຂຶ້ນໃນໜຶ່ງທົດສະວັດຜ່ານມາ. ຄ່າສຳປະສິດຈີນີ (GINI) ໄດ້ສັງລວມການວັດແທກຄວາມບໍ່ສະເໝີພາບຂອງລາຍໄດ້ແມ່ນເພີ່ມຂຶ້ນຈາກ 38.5 ໃນປີ 2013 ມາເປັນ 56.1 ໃນປີ 2019 (ທະນາຄານໂລກ ແລະ ສູນສະຖິຕິແຫ່ງຊາດ, 2022). ຄ່າສະເລ່ຍຂອງໂລກແມ່ນ 35.3 ໃນປີ 2022.³

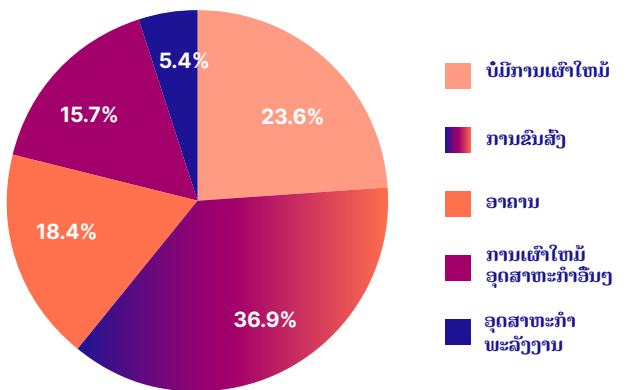
ສປປ ລາວ ໄດ້ວາງເປົ້າໝາຍເພື່ອຫຼຸດພົ້ນອອກຈາກສະຖານະປະເທດດ້ອຍພັດທະນາ (Least Developed Country: LDC) ແລະ ກາຍເປັນປະເທດທີ່ມີລາຍຮັບລະດັບປານກາງໃນປີ 2030, ໂດຍຜ່ານການເຕີບໂຕຂອງ ເສດຖະກິດແບບຍືນຍົງ, ລົບລ້າງຄວາມທຸກຍາກ ແລະ ປົກປັກຮັກສາ

ສິ່ງແວດລ້ອມຢ່າງເຂັ້ມແຂງ. ລັດຖະບານ ເລັ່ງເຫັນການເຊື່ອມໂຍງອັນສຳຄັນລະຫວ່າງຄວາມຍືນຍົງ ແລະ ການພັດທະນາເສດຖະກິດ, ໃຫ້ຄວາມສຳ ຄັນກັບການພິຈາລະນາດ້ານສິ່ງແວດລ້ອມ ລວມເຖິງການດຳເນີນການກ່ຽວກັບການປ່ຽນແປງດິນຟ້າອາກາດ ພາຍໃຕ້ຄວາມພະຍາຍາມໃນການພັດທະນາເສດຖະກິດ. ແຜນພັດທະນາເສດຖະກິດ-ສັງຄົມແຫ່ງຊາດ 5 ປີ ຄັ້ງ ທີ 9 (2021-2025) ໄດ້ສັງລວມ 6 ຜົນໄດ້ຮັບສຳຄັນ.⁴ ຜົນໄດ້ຮັບທີ 4 - ເສີມສ້າງການປົກປັກຮັກສາສິ່ງແວດ ລ້ອມ ແລະ ຫຼຸດຄວາມສ່ຽງໄພພິບັດ - ຊຶ່ງມີ 3 ຜົນໄດ້ຮັບຍ່ອຍ:

1. ນຳໃຊ້ ແລະ ຄຸ້ມຄອງຊັບພະຍາກອນທຳມະຊາດແບບຍືນຍົງ
2. ສົ່ງເສີມການເຕີບໂຕສີຂຽວ ແລະ ການຈັດຕັ້ງປະຕິບັດເພື່ອຫຼຸດຜ່ອນການປ່ຽນແປງດິນຟ້າອາກາດ
3. ເພີ່ມຄວາມອາດສາມາດໃນການປ້ອງກັນ, ການຄຸ້ມຄອງ ແລະ ການຟື້ນຟູໄພພິບັດ (GoL, 2021a)

ໃນທາງປະຕິບັດ, ນີ້ໝາຍຄວາມວ່າ ຢ່າງໜ້ອຍຍຸດທະສາດໃນການຮັບມືກັບປ່ຽນແປງດິນຟ້າອາກາດ ຄວນບໍ່ໄປ ທຳລາຍອົງປະກອບທີ່ສຳຄັນອື່ນໆຂອງວາລະການພັດທະນາແບບຍືນຍົງ. ຕາມຫຼັກການແລ້ວ, ການດຳເນີນການກ່ຽວກັບການປ່ຽນແປງດິນຟ້າອາກາດ ຄວນຖືກນຳໃຊ້ເປັນໂອກາດເພື່ອການຂ້າມຜ່ານໃນພາກສ່ວນສຳຄັນຂອງ ເສດຖະກິດໃຫ້ບັນລຸຈຸດປະສົງອື່ນໆ ທີ່ກ່ຽວຂ້ອງກັບການຫຼຸດຜ່ອນຄວາມທຸກຍາກ ແລະ ຄວາມບໍ່ເທົ່າທຽມກັນ.

ສາເຫດຂອງການປ່ອຍອາຍພິດຕາມຂະແໜງການ



1. Source ແຫຼ່ງຂໍ້ມູນ: <https://www.worldometers.info/co2-emissions/laos-co2-emissions/>
 2. Source ແຫຼ່ງຂໍ້ມູນ: <https://www.worldometers.info/co2-emissions/laos-co2-emissions/>
 3. ແຫຼ່ງຂໍ້ມູນ: <https://worldpopulationreview.com/country-rankings/gini-coefficient-by-country>. ຂໍ້ມູນໄດ້ຖືກຮວບຮວມເປັນບາງ ຊ່ວງໄລຍະເວລາ. ດັ່ງນັ້ນ, ຈຶ່ງມີຄວາມແຕກຕ່າງກັນຫຼາຍໃນຊຸດຂໍ້ມູນລ່າສຸດສຳລັບແຕ່ລະປະເທດ ການປຽບທຽບລະຫວ່າງປະເທດອາດ ຈະຊັບອກໄດ້ບໍ່ຊັດເຈນ.
 4. ຫົກຜົນໄດ້ຮັບຂອງແຜນພັດທະນາເສດຖະກິດ-ສັງຄົມ 5 ປີ ຄັ້ງທີ 9 (2021-2025) ລວມມີ (1) ບັນລຸໄດ້ການຂະຫຍາຍໂຕທາງດ້ານເສດຖະກິດຢ່າງມີຄຸນນະພາບ, ໜັ້ນຄົງ ແລະ ຍືນຍົງ (2) ປັບປຸງຄຸນນະພາບຊັບພະຍາກອນມະນຸດເພື່ອຕອບ ສະໜອງການພັດທະນາ, ຄວາມອາດສາມາດໃນການຄົ້ນຄວ້າ, ຄວາມຕ້ອງການດ້ານວິທະຍາສາດ ແລະ ເຕັກໂນໂລຊີ, ສ້າງມູນຄ່າເພີ່ມໃນການຜະລິດ ແລະ ບໍລິການ (3) ສົ່ງເສີມຊີວິດການເປັນຢູ່ຂອງປະຊາຊົນ (4) ປັບປຸງການປົກປັກ ຮັກສາສິ່ງແວດລ້ອມ ແລະ ຄວາມສ່ຽງຈາກໄພພິບັດຫຼຸດລົງ (5) ການເຊື່ອມໂຍງກັບພາກພື້ນ ແລະ ການຮ່ວມມືກັບສາກົນ ໄດ້ຮັບການປັບປຸງດ້ວຍພື້ນຖານໂຄງລ່າງທີ່ເຂັ້ມແຂງ ແລະ ນຳໃຊ້ທຳແຮງຂອງຊາດ ແລະ ບັນດາທຳແຮງທີ່ໄດ້ປຽບທາງ ພູມສັນຖານ (6) ການຄຸ້ມຄອງລົດ ແລະ ການບໍລິຫານງານໄດ້ຮັບການປັບປຸງ, ສັງຄົມມີ ຄວາມສະເໝີພາບ, ຍຸດຕິທຳ, ໄດ້ຮັບການປົກປ້ອງດ້ວຍກົດໝາຍ.

ນະໂຍບາຍທີ່ມີຢູ່ເປົ້າໝາຍເພື່ອຫຼຸດການປ່ອຍອາຍເຮືອນແກ້ວ ແລະ ປັບຕົວເຂົ້າກັບຜົນກະທົບຂອງການປ່ຽນແປງດິນຟ້າອາກາດ.

ເຖິງແມ່ນວ່າມີການປ່ອຍມົນລະພິດຂ້າງຕໍາກິຕາມ, ແຕ່ລັດຖະບານ ສປປ ລາວ ຕັ້ງໃຈທີ່ຈະຈັດຕັ້ງປະຕິບັດນະໂຍບາຍທີ່ສະໜັບສະໜູນເປົ້າໝາຍໄລຍະຍາວຂອງການຈຳກັດການປ່ອຍອາຍເຮືອນແກ້ວທົ່ວໂລກ, ສອດຄ່ອງກັບຈຸດປະສົງຂອງ ສົນທິສັນຍາພາຍໃຕ້ກອບຂອງອົງການສະຫະປະຊາຊາດ ກ່ຽວກັບການປ່ຽນແປງດິນຟ້າ ອາກາດ (The United Nations Framework Convention on Climate Change: UNFCCC) ແລະ ຜົນລາຍງານການປະເມີນຄັ້ງທີ 5 ຂອງຄະນະກຳການລະຫວ່າງລັດຖະບານວ່າດ້ວຍການປ່ຽນແປງດິນຟ້າອາກາດ (Phosalath ແລະ Phongpachith, 2019).

ລັດຖະບານ ສປປ ລາວ ມີຫຼາຍແຜນການ ແລະ ຍຸດທະສາດ ໃນການຫຼຸດຜ່ອນການປ່ອຍມົນລະພິດ ແລະ ສະໜັບສະໜູນການປັບຕົວ ແລະ ຄວາມສາມາດໃນການຟື້ນຕົວ.

ຍຸດທະສາດແຫ່ງຊາດກ່ຽວກັບການປ່ຽນແປງດິນຟ້າອາກາດຂອງ ສປປ ລາວ ໄດ້ຖືກຮັບຮອງໃນຕົ້ນປີ 2010 (GoL, 2010). ຈາກນັ້ນໄດ້ມີການປັບປຸງຍຸດທະສາດແຫ່ງຊາດກ່ຽວກັບການປ່ຽນແປງດິນຟ້າອາກາດຂອງ ສປປ ລາວ (ວິໄສທັດຮອດປີ 2050, ຍຸດທະສາດ ແລະ ແຜນການດຳເນີນງານຮອດປີ 2030) (GoL, 2021b). ຕາມມາດ້ວຍແຜນການດຳເນີນງານການປ່ຽນແປງດິນຟ້າອາກາດ 2013-2020 (MoNRE, 2013). ໃນປີ 2015, ແຜນການຫຼຸດຜ່ອນການປ່ອຍອາຍກາກໂບນິກ 2015-2030 (GoL, 2015) ໄດ້ຖືກເຜີຍແຜ່.

ຂົງເຂດທີ່ສຳຄັນສຳລັບແຜນການຫຼຸດຜ່ອນການປ່ອຍອາຍກາກໂບນິກ 2015-2030 (GoL, 2015) ແມ່ນໄດ້ອະທິບາຍໃນຕາຕະລາງ 1. ປະກອບດ້ວຍປະມານ 6 ແຜນການທີ່ຄາດວ່າຈະມີການປ່ຽນແປງໃນຂະແໜງການທີ່ສຳຄັນຂອງເສດຖະກິດ ສປປ ລາວ, ລວມມີຂະແໜງປ່າໄມ້ (ໂດຍການຈັດຕັ້ງປະຕິບັດ, ໄດ້ລວມເອົາຂະແໜງ ການນຳໃຊ້ທີ່ດິນອື່ນໆ ຊຶ່ງຕິດພັນກັບການຕັດໄມ້ທຳລາຍປ່າ), ພະລັງງານທົດແທນ, ໄຟຟ້າໃນເຂດຊົນນະບົດ, ການຂະຫຍາຍຕົວຂອງ ເຂື່ອນໄຟຟ້າພະລັງງານນ້ຳ, ການຄົມມະນາຄົມຂົນສົ່ງ ແລະ ການພັດທະນາຕົວເມືອງ.

ຕາຕະລາງ 1: ຂົງເຂດທີ່ສຳຄັນສຳລັບແຜນການຫຼຸດຜ່ອນການປ່ອຍອາຍກາກໂບນິກ 2015-2030

ແຫຼ່ງຂໍ້ມູນ: GoL (2015) ແລະ GoL (2021c)

ລ/ດ	ຊີກິດຈະກຳ	ຈຸດປະສົງຂອງກິດຈະກຳ
M1	ຈັດຕັ້ງປະຕິບັດຍຸດທະສາດ ປ່າໄມ້ຮອດປີ 2020	ເພີ່ມເນື້ອທີ່ປົກຫຸ້ມຂອງປ່າໄມ້ໃຫ້ໄດ້ 70% ຂອງເນື້ອທີ່ດິນທັງໝົດ (16.58 ລ້ານເຮັກຕາ) ໃນປີ 2020.
M2	ຈັດຕັ້ງປະຕິບັດຍຸດທະສາດ ການພັດທະນາພະລັງງານ ທົດແທນ	ເພື່ອເພີ່ມສ່ວນແບ່ງຂອງພະລັງງານທົດແທນເປັນ 30% ຂອງການໃຊ້ພະລັງ ງານໃນປີ 2025 (ເຕັກໂນໂລຢີຂະໜາດໃຫຍ່ທີ່ມີກຳລັງ ຕິດຕັ້ງເທົ່າກັບ ຫຼື ຫຼາຍ ກ່ວາ 15 MV ບໍ່ໄດ້ລວມຢູ່ໃນເປົ້າໝາຍນີ້. ສຳລັບນ້ຳມັນເຊື້ອໄຟທີ່ນຳໃຊ້ໃນການຂົນສົ່ງ, ຈຸດປະສົງແມ່ນເພີ່ມສ່ວນແບ່ງນ້ຳ ມັນເຊື້ອໄຟຊີວະພາບໃຫ້ໄດ້ 10% ຂອງຄວາມຕ້ອງການນ້ຳມັນເຊື້ອໄຟເພື່ອ ການຂົນສົ່ງໃນປີ 2025.
M3	ການຈັດຕັ້ງປະຕິບັດໂຄງການໄຟຟ້າຊົນນະບົດ	ເພື່ອເຮັດໃຫ້ມີໄຟຟ້າໃຊ້ໃຫ້ໄດ້ 90% ຂອງຄົວເຮືອນຢູ່ເຂດຊົນນະບົດໃນປີ 2020. ສິ່ງດັ່ງກ່າວຈະຊົດເຊີຍການເຜົາໄໝ້ຂອງເຊື້ອໄຟຟອສຊິລເພືອຜະລິດ ພະລັງງານໄຟຟ້າໃນເຂດພື້ນທີ່ບໍ່ສາມາດເຂົ້າເຖິງຕາໜ່ວງໄຟຟ້າໄດ້.
M4	ມາດຕະການແຫ່ງຊາດວ່າດ້ວຍການຫຼຸດການປ່ອຍອາຍເຮືອນແກ້ວ (NAMA) ທີ່ສຸມໃສ່ຂະແໜງການຂົນສົ່ງ	ສຶກສາຄວາມເປັນໄປໄດ້ຂອງມາດຕະການແຫ່ງຊາດວ່າດ້ວຍການຫຼຸດການປ່ອຍອາຍເຮືອນແກ້ວ (NAMA) ຫຼື ໂຄງການ, ການພັດທະນາຕາໜ່ວງຖະໜົນຫີນ ທາງໄດ້ຖືກກຳນົດເປັນຈຸດປະສົງຕົ້ນຕໍ, ຊຶ່ງຈະຫຼຸດຜ່ອນຈຳນວນກິໂລແມັດການ ເດີນທາງໂດຍຍານພາຫະນະທັງໝົດ. ຈຸດປະສົງທີ່ສອງແມ່ນ ເພື່ອນຳໃຊ້ການ ຂົນສົ່ງສາທາລະນະ. ນອກຈາກຊ່ອຍຫຼຸດຜ່ອນການປ່ອຍອາຍເຮືອນແກ້ວ, ກິດຈະກຳນີ້ຈະນຳໄປສູ່ການຫຼຸດຜ່ອນການປ່ອຍມົນລະພິດ nitrous oxide ແລະ sulfur oxide.
M5	ຂະຫຍາຍການນຳໃຊ້ເຂື່ອນ ໄຟຟ້າຂະໜາດໃຫຍ່	ຈຸດປະສົງຂອງກິດຈະກຳນີ້ ແມ່ນເພື່ອສ້າງເຂື່ອນໄຟຟ້າພະລັງນ້ຳຂະໜາດໃຫຍ່ (>15 MW) ເພື່ອສະໜອງກະແສໄຟຟ້າທີ່ສະອາດໃຫ້ ປະເທດເພື່ອນບ້ານ. ກຳລັງຕິດຕັ້ງທັງໝົດຂອງເຂື່ອນໄຟຟ້າພະ ລັງງານນ້ຳມີປະມານ 5,500 MW ໃນປີ 2020. ນອກຈາກນັ້ນ, ຍັງໄດ້ວາງແຜນສ້າງກຳລັງການຜະລິດໄຟຟ້າ ພະລັງງານນ້ຳຕົມອີກ 20,000 MW ພາຍຫຼັງປີ 2020.
M6	ການຈັດຕັ້ງປະຕິບັດແຜນການດຳເນີນງານກ່ຽວກັບການປ່ຽນແປງດິນຟ້າອາກາດ	ສ້າງຄວາມອາດສາມາດໃນການຕິດຕາມ ແລະ ປະເມີນຜົນສຳເລັດຂອງການ ຈັດຕັ້ງປະຕິບັດນະໂຍບາຍ, ຊຶ່ງມີຈຸດປະສົງເພື່ອສ້າງນະໂຍບາຍ, ຄຳແນະນຳ ແລະ ຂໍ້ມູນໃໝ່. ເປົ້າໝາຍແມ່ນເພື່ອພັດທະນາ ແລະ ປະຕິບັດບັນດາມາດ ຕະການຫຼຸດຜ່ອນ ແລະ ດັດປັບສະພາບການປ່ຽນແປງຂອງດິນຟ້າອາກາດຢ່າງ ມີປະສິດທິພາບ ແລະ ປະສິດທິຜົນ.

ນະໂຍບາຍທີ່ມີຢູ່ເປົ້າໝາຍເພື່ອຫຼຸດການປ່ອຍອາຍເຮືອນແກ້ວ ແລະ ປັບຕົວເຂົ້າກັບຜົນກະທົບຂອງການປ່ຽນແປງດິນຟ້າອາກາດ.

ແຜນງານແຫ່ງຊາດວ່າດ້ວຍການປະກອບສ່ວນແກ້ໄຂບັນຫານປ່ຽນແປງດິນຟ້າອາກາດ (Nationally Determined Contribution: NDC)

ແຜນງານແຫ່ງຊາດວ່າດ້ວຍການປະກອບສ່ວນແກ້ໄຂບັນຫານປ່ຽນແປງດິນຟ້າອາກາດ (NDC) ຫຼ້າສຸດຂອງ ສປປ ລາວ ຕໍ່ກັບສົນທິສັນຍາກອບຂອງອົງການສະຫະປະຊາຊາດກ່ຽວກັບການປ່ຽນແປງດິນຟ້າອາກາດ (UNFCCC) ໄດ້ຖືກນຳສົ່ງໃນເດືອນມີນາ ປີ 2021 (GoL, 2021c), ປັບປຸງສະບັບທີ່ນຳສົ່ງໃນເບື້ອງຕົ້ນຈາກປີ 2015. ຕາຕະລາງ 2 ໄດ້ສະຫຼຸບ 6 ເປົ້າໝາຍຫຼຸດຜ່ອນທີ່ໄດ້ກຳນົດໃນແຜນງານແຫ່ງຊາດວ່າດ້ວຍການປະກອບສ່ວນແກ້ໄຂບັນຫານປ່ຽນແປງດິນຟ້າອາກາດ (NDC) ໃນປີ 2015 ແລະ ໄດ້ຢັ້ງຢືນໃນສະບັບປັບປຸງປີ 2021. ໃນຈຳນວນ 6 ຂົງເຂດບູລິມະສິດ, ປະຈຸບັນກຳລັງຈັດຕັ້ງປະຕິບັດຢູ່ 3 ໂຄງການຄື: ໂຄງການໄຟຟ້າຊີນນະບົດ (M3), ການຂະຫຍາຍການນຳໃຊ້ເຂືອນໄຟຟ້າພະລັງງານນ້ຳຂະໜາດໃຫຍ່ (M5), ແລະ ການຈັດຕັ້ງປະຕິບັດ ແຜນການດຳເນີນງານການປ່ຽນແປງດິນຟ້າອາກາດ (M6). ຍຸດທະສາດການປັບຕົວ ແລະ ຄວາມສາມາດໃນການຟື້ນໂຕ ບໍ່ໄດ້ຖືກລວມເຂົ້າໃນແຜນງານແຫ່ງຊາດວ່າດ້ວຍການປະກອບສ່ວນແກ້ໄຂບັນຫານປ່ຽນແປງດິນຟ້າອາກາດ (NDC), ແຕ່ຫາກຖືກລວມເຂົ້າໃນແຜນການດຳເນີນງານການປ່ຽນແປງດິນຟ້າອາກາດ (M6).

ເພື່ອສະໜັບສະໜູນເປົ້າໝາຍດັ່ງກ່າວ, ໃນປີ 2018 ລັດຖະບານ ສປປ ລາວ ໄດ້ຮັບຮອງເອົາຍຸດທະສາດການ ເຕີບໂຕສີຂຽວໃນປີ 2030 (GoL, 2018).

ເປົ້າໝາຍຕົ້ນຕໍແມ່ນລວມເອົາການເຕີບໂຕສີຂຽວເຂົ້າໃນການວາງແຜນ ແລະ ປະຕິບັດແຜນການຂອງຂະແໜງ ການ ແລະ ຍຸດທະສາດໃນທ້ອງຖິ່ນ ໃຫ້ບັນລຸເປົ້າໝາຍໄລຍະຍາວເພື່ອການພັດທະນາເສດຖະກິດ-ສັງຄົມແຫ່ງ ຊາດ. ເປົ້າໝາຍໄລຍະຍາວແມ່ນເພື່ອຫຼຸດພົ້ນອອກຈາກປະເທດດ້ອຍພັດທະນາ (LDC) ໃນປີ 2030, ໂດຍນຳໃຊ້ວິທີການພັດທະນາສີຂຽວ ແລະ ຍືນຍົງ ເພື່ອບັນລຸເປົ້າໝາຍການພັດທະນາແບບຍືນຍົງ (SDGs) ໃນປີ 2030 ແລະ ກາຍເປັນປະເທດທີ່ມີລາຍຮັບລະດັບກາງ.

ລັດຖະບານຍັງໄດ້ອອກກົດໝາຍ ແລະ ລະບຽບການຕ່າງໆ ທີ່ກ່ຽວຂ້ອງກັບການປ່ຽນແປງດິນຟ້າອາກາດ ແລະ ສິ່ງແວດລ້ອມ, ລວມທັງກົດໝາຍວ່າດ້ວຍປ່າໄມ້ສະບັບໃໝ່ (GoL, 2021b) ແລະ ຕຳລັດວ່າດ້ວຍການປ່ຽນແປງ ດິນຟ້າອາກາດ (GoL, 2019), ທັງສອງອອກໃນປີ 2019.

ຕາຕະລາງ 2: ຂົງເຂດບູລິມະສິດການຈັດຕັ້ງປະຕິບັດທີ່ກຳນົດໃນແຜນງານແຫ່ງຊາດວ່າດ້ວຍການປະກອບສ່ວນແກ້ໄຂບັນຫານປ່ຽນແປງດິນຟ້າອາກາດ (NDC) ສະບັບປັບປຸງຂອງ ສປປ ລາວ, ມີນາ ປີ 2021

No.	Sectors / focus areas	2015 NDC measure
M1	ຈັດຕັ້ງປະຕິບັດຍຸດທະສາດປ່າໄມ້	ເພີ່ມເນື້ອທີ່ປ່າໄມ້ປ່າໄມ້ໃຫ້ໄດ້ 70% ຂອງເນື້ອທີ່ດິນທັງໝົດໃນປີ 2020
M2	ການຈັດຕັ້ງປະຕິບັດຍຸດທະສາດການພັດທະນາພະລັງງານທົດແທນ	ການຈັດຕັ້ງປະຕິບັດຍຸດທະສາດການພັດທະນາພະລັງງານທົດແທນສ່ວນແບ່ງນ້ຳມັນເຊື້ອໄຟຊີວະພາບໃຫ້ໄດ້ 10% ຂອງຄວາມຕ້ອງການນ້ຳມັນໃນການ ຂົນສົ່ງພາຍໃນ ປີ 2025
M3	ການຈັດຕັ້ງປະຕິບັດໂຄງການໄຟຟ້າຊີນນະບົດ	90% ຂອງຄົວເຮືອນທີ່ມີໄຟຟ້າໃຊ້ໃນປີ 2020
M4	ມາດຕະການແຫ່ງຊາດວ່າດ້ວຍຫຼຸດການປ່ອຍອາຍເຮືອນແກ້ວ (NAMA) ທີ່ສຸມໃສ່ຂະແໜງການຂົນສົ່ງ	ການນຳໃຊ້ລົດໄຟຟ້າຈະເພີ່ມຂຶ້ນ 40% ໃນປີ 2020 ແລະ ຈະເພີ່ມຂຶ້ນເປັນ 80% ໃນປີ 2030. ລົດທີ່ໃຊ້ນ້ຳມັນຈະຫຼຸດລົງ 60% ໃນປີ 2020 ແລະ ຈະໃຫ້ເຫຼືອພຽງ 20% ໃນປີ 2030.
M5	ຂະຫຍາຍການນຳໃຊ້ເຂືອນໄຟຟ້າພະລັງງານຂະໜາດໃຫຍ່	ການຂະຫຍາຍການຜະລິດໄຟຟ້າພະລັງນ້ຳ ຂະໜາດໃຫຍ່ເປັນ 5,500 MW ພາຍໃນ ປີ 2020 ການຂະຫຍາຍການຜະລິດເຂືອນໄຟຟ້າພະລັງງານນ້ຳຂະໜາດໃຫຍ່ເປັນ 20,000 MW ພາຍໃນ ປີ 2030
M6	ການຈັດຕັ້ງປະຕິບັດແຜນການດຳເນີນງານກ່ຽວກັບການປ່ຽນແປງດິນຟ້າອາກາດ	ແຜນການດຳເນີນງານການປ່ຽນແປງດິນຟ້າອາກາດທີ່ຖືກຈັດຕັ້ງປະຕິບັດ

ການຂ້າມຜ່ານທີ່ເປັນທຳໃນ ສປປ ລາວ

ການປ່ຽນແປງໃນຂະແໜງການເຫຼົ່ານີ້ແມ່ນມີຈຸດປະສົງເພື່ອສົ່ງຜົນປະໂຫຍດສຸດທິໃຫ້ແກ່ ສປປ ລາວ, ແລະ ໃນບາງກໍລະນີກໍສົ່ງຜົນປະໂຫຍດໃຫ້ແກ່ປະຊາຄົມໂລກ. ເຖິງຢ່າງໃດກໍຕາມ, ການປ່ຽນແປງດັ່ງກ່າວ ສາມາດສົ່ງ ຜົນກະທົບທາງລົບຕໍ່ບາງກຸ່ມ ຫຼື ຊຸມຊົນ, ຊຶ່ງຂຶ້ນກັບການອອກແບບ ແລະ ຈັດຕັ້ງປະຕິບັດ.

ຕົວຢ່າງ: ຄວາມພະຍາຍາມໃນການຫຼຸດຜ່ອນການປ່ອຍອາຍເຮືອນແກ້ວ (Greenhouse gas: GHG) ຈາກຂະ ແໜງການກະສິກຳ ແລະ ປ່າໄມ້, ໂດຍຜ່ານຍຸດທະສາດຕ່າງໆເຊັ່ນ ການຫຼຸດຜ່ອນການຖາງປ່າເຮັດໄຮ່, ການ ຫ້າມເກັບເຄື່ອງປ່າຂອງດົງ (NTFP) ແລະ ຈຳກັດການລ່າສັດປ່າເພື່ອ ບໍລິໂພກ, ສາມາດສົ່ງຜົນກະທົບທາງລົບ ຕໍ່ຊີວິດການເປັນຢູ່ຂອງຊຸມຊົນ ທ້ອງຖິ່ນ ແລະ ເຮັດໃຫ້ຄວາມທຸກຍາກເພີ່ມຂຶ້ນ. ໃນຂະແໜງພະລັງງານ, ການ ຂະຫຍາຍເຂື່ອນໄຟຟ້າພະລັງງານນ້ຳຈະສົ່ງຜົນກະທົບຕໍ່ຊຸມຊົນຢູ່ເຂດ ຊຸມນະບົດ ໃນພື້ນທີ່ມີການສ້າງເຂື່ອນໃໝ່ ນ້ຳຈະຖ້ວມພື້ນທີ່ຂອງຊຸມຊົນ ທີ່ນຳໃຊ້ໃນການດຳລົງຊີວິດໂດຍການຜະລິດກະສິກຳ ແລະ ລ້ຽງສັດ. ການ ສົ່ງເສີມ ພະລັງງານທົດແທນອື່ນໆ ອາດຈະສົ່ງຜົນກະທົບຕໍ່ຄົວເຮືອນທີ່ ທຸກຍາກເຊັ່ນ: ເຮັດໃຫ້ລາຄາໄຟຟ້າສູງຂຶ້ນ. ໃນທາງກົງກັນຂ້າມ, ລາຄາ ໄຟຟ້າທີ່ເພີ່ມສູງຂຶ້ນແມ່ນອາດເຮັດໃຫ້ຄົນສ່ວນໃຫຍ່ບໍ່ສາມາດນຳໃຊ້ໄຟຟ້າ ໄດ້ ແລະ ກັບໄປໃຊ້ພະລັງ ງານຈາກພືດເພື່ອຕອບສະໜອງຄວາມຕ້ອງການ ພະລັງງານໃນຄົວເຮືອນ ຊຶ່ງຈະເຮັດໃຫ້ ຄວາມທຸກຍາກຂ້າເຮືອ ແລະ ນຳໄປ ສູ່ຄວາມເສື່ອມໂຊມຂອງສິ່ງແວດລ້ອມ.

ຜົນກະທົບອາດຈະເກີດຂຶ້ນໄດ້ໂດຍທາງກົງ (ເຊັ່ນ ແຮງງານບາງຄົນສູນເສຍ ວຽກເຮັດ, ຊາວກະສິກອນບາງຄົນ ສູນເສຍການເຂົ້າເຖິງທີ່ດິນ) ຫຼື ທາງ ອ້ອມ (ຜົນກະທົບຕໍ່ທຸລະກິດໃນທ້ອງຖິ່ນ ແລະ ລາຍຮັບຂອງລັດຖະບານ ຫຼື ການຫຼຸດລົງຂອງການຜະລິດ ແລະ ອື່ນໆ).

ປະເພດຂອງຜົນກະທົບຈະແຕກຕ່າງກັນໄປຕາມແຕ່ລະຂະແໜງການ ແລະ ຈາກແຕ່ລະບ່ອນຂຶ້ນກັບສະພາບ ເສດຖະກິດ-ສັງຄົມຂອງພາກພື້ນ ທີ່ມີຄວາມສ່ຽງທີ່ສຸດຕໍ່ກັບການປ່ຽນແປງດັ່ງກ່າວ. ຜົນກະທົບຈະຖືກ ແຈກຢາຍ ຢ່າງບໍ່ເທົ່າທຽມກັນ ແລະ ສ່ວນຫຼາຍແມ່ນຈະສົ່ງຜົນກະທົບຕໍ່ ຜູ້ທີ່ມີຄວາມສ່ຽງ ຫຼື ດ້ອຍໂອກາດ (ເນື່ອງຈາກຊຸມ ຊົນເຫຼົ່ານີ້ມີໂອກາດ ຫຼື ຄວາມສາມາດໜ້ອຍໃນການປັບຕົວກັບການປ່ຽນແປງ).

ການຂ້າມຜ່ານທີ່ເປັນທຳແມ່ນກ່ຽວຂ້ອງກັບການຄຸ້ມຄອງຜົນກະທົບ ເຫຼົ່ານີ້ ຊຶ່ງບໍ່ພຽງແຕ່ລວມເຖິງຕົນທຶນ ແຕ່ ຍັງລວມເຖິງຜົນໄດ້ຮັບຂອງ ການຂ້າມຜ່ານທີ່ເປັນທຳ. ການຂ້າມຜ່ານທີ່ເປັນທຳແມ່ນການຊອກຫາ ວິທີຫຼືກ ລ່ຽງການເພີ່ມຂຶ້ນຂອງຄວາມບໍ່ເທົ່າທຽມກັນ ຫຼື ການຫຼຸດຜ່ອນ ຄວາມສ່ຽງ. ຕົວຢ່າງທີ່ສຳຄັນແມ່ນການຮັບປະ ກັນວ່າກຸ່ມຕ່າງໆໄດ້ຮັບການ ສະໜັບສະໜູນທີ່ຈຳເປັນໃນການຊອກຫາແຫຼ່ງທຳມາຫາກິນໃໝ່ ແລະ ທ້ອງຖິ່ນທີ່ ຂຶ້ນກັບກິດຈະກຳການຂຸດຄົ້ນແມ່ນຖືກສະໜັບສະໜູນ ເພື່ອໃຫ້ ເຂົາເຈົ້າພັດທະນາກິດຈະກຳທາງດ້ານເສດຖະກິດ ໃໝ່ໆ.



ກິລະນິສິກສາ: ຂະແໜງປ່າໄມ້ໃນ ສປປ ລາວ

ສປປ ລາວ ມີເນື້ອທີ່ປ່າໄມ້ກວມອັດຕາສ່ວນສູງທີ່ສຸດແຫ່ງໜຶ່ງໃນອາຊີຕາເວັນອອກສ່ຽງໃຕ້ ແຕ່ເນື້ອທີ່ປ່າໄມ້ ປົກຫຸ້ມຂອງ ສປປ ລາວ ໄດ້ຫຼຸດໜ້ອຍລົງ. ໃນລະຫວ່າງປີ 1940 ຫາ ປີ 2010 ເນື້ອທີ່ດັ່ງກ່າວໄດ້ຫຼຸດລົງ ຈາກ 70% ມາເປັນ 40% (WB,2005; UNDP, 2010).

ມີຫຼາຍບັດໄຈທີ່ເປັນສາເຫດໃນການຫຼຸດລົງຂອງການປົກຫຸ້ມປ່າໄມ້ (Manivong et al., 2018; Muziol et al, 2011), ລວມທັງ:

1. ມີການລົງທຶນເພີ່ມຂຶ້ນທັງຂະແໜງບໍ່ແຮ່ ແລະ ເຂື່ອນໄຟຟ້າ ພະລັງງານນໍ້າ ຊຶ່ງເປັນຂະແໜງເສດຖະ ກິດຕົ້ນຕໍ, ທັງສອງຂະແໜງ ດັ່ງກ່າວແມ່ນມີສ່ວນເຮັດໃຫ້ມີການສູນເສຍປ່າໄມ້. ໂຄງການເຂື່ອນ ໄຟຟ້າ ພະລັງງານນໍ້າເປັນໂຄງການລິເລີ່ມ “ການຊຸດຄົນໄມ້ທ່ອນ” ຊຶ່ງ ອາດນໍາໄປສູ່ການລັກລອບຕັດໄມ້ແບບ ຜິດກົດໝາຍນອກເຂດເຂື່ອນ.
2. ຄວາມຕ້ອງການໄມ້ຂອງ ສປປ ລາວ ທັງພາຍໃນ ແລະ ຕ່າງປະເທດ ເພີ່ມຂຶ້ນ, ຊຶ່ງເຮັດໃຫ້ການລັກ ລອບຕັດໄມ້ຜິດກົດໝາຍຫຼາຍຂຶ້ນ. ຕາມການຄາດຄະເນ, ອັດຕາການຕັດໄມ້ເພື່ອການຄ້າແມ່ນປະມານ 900,000 m³ ຕໍ່ປີ, ໃນນັ້ນເຄິ່ງໜຶ່ງແມ່ນຜິດກົດໝາຍ.
3. ຂະແໜງກະສິກໍາຊຶ່ງມີແຮງງານກວມເຖິງປະມານ 60% ຂອງ ປະຊາກອນທັງໝົດ ຊຶ່ງເປັນຂະແໜງ ການທີ່ມີຜະລິດຕະພາບ ຂ້ອນຂ້າງຕໍ່າ ສະນັ້ນຈຶ່ງອີງໃສ່ການຖາງປ່າເຮັດໄຮ່ເພື່ອຜະລິດກະສິກໍາ ໂດຍສະ ເພາະ ແມ່ນຢູ່ພາກເໜືອຂອງ ສປປ ລາວ ຊຶ່ງສົ່ງຜົນໃຫ້ ມີການບຸກເບີກພື້ນທີ່ຢ່າງກ້ວາງຂວາງ. ມີບັນ ຫາຂອງການບຸກລຸກ ຫຼື ການຫັນປ່ຽນສວນຢາງພາລາ ຫຼື ການປູກພືດກະສິກໍາໃນເຂດພື້ນທີ່ ປ່າ.

ເປົ້າໝາຍ ຜ່ານບັນດາຍຸດທະສາດ, ນະໂຍບາຍ ແລະ ການດໍາເນີນການ ທີ່ໄດ້ກໍານົດໄວ້.

- ຍຸດທະສາດການຫຼຸດການປ່ອຍອາຍພິດຈາກການຕັດໄມ້ ທໍາລາຍປ່າ ແລະ ການເສື່ອມໂຊມຂອງປ່າໄມ້ ໃນບັນດາ ປະເທດກໍາລັງພັດທະນາ (Reducing Emissions from Deforestation and Degradation: REDD+) ແຫ່ງຊາດ⁶ ໄດ້ຖືກຮັບຮອງໃນປີ 2021 (GoL, 2021e). ຍຸດທະສາດ REDD+ ໄດ້ຖືກເຊື່ອມສານເຂົ້າໃນ ຍຸດທະສາດປ່າໄມ້ 2030 ທີ່ກໍາລັງຈະຖືກນໍາໃຊ້ ແລະ ແຜນພັດທະນາເສດຖະກິດ-ສັງຄົມ ແຫ່ງຊາດສະບັບທີ 9 ແຕ່ປີ 2021-2025.
- ລະບົບການຕິດຕາມປ່າໄມ້ແຫ່ງຊາດ⁶ ໄດ້ຖືກພັດທະນາຂຶ້ນ ເພື່ອ ຕິດຕາມຜົນກະທົບຂອງການຈັດຕັ້ງປະຕິບັດ ແລະ ຄວາມກ້າວໜ້າ ໄປສູ່ບັນດາເປົ້າໝາຍທາງດ້ານປ່າໄມ້.
- ໂຄງການນໍາຮ່ອງເພື່ອສະເໜີການຈ່າຍສໍາລັບການບໍລິການ ສິ່ງແວດລ້ອມ (Payment for Environmental Services: PES) ໄດ້ຖືກຈັດຕັ້ງປະຕິບັດໃນເຂດປ່າສະຫງວນ ແຫ່ງຊາດພູເຂົາຄວາຍ ແລະ ປ່າສະຫງວນພູຈອມວອຍ. ຄົວເຮືອນ ທີ່ເຂົ້າຮ່ວມໂຄງການນໍາຮ່ອງນີ້ໄດ້ຮັບເງິນເລັກນ້ອຍ ເພື່ອເປັນການ ຕອບແທນ ສໍາລັບ ການປົກປັກຮັກສາສັດປ່າ ແລະ ຊັບພະຍາກອນ ປ່າໄມ້ (Scheufele et al., 2018).

ລາວດັ່ງເປົ້າເພີ່ມການ ປົກຫຸ້ມຂອງປ່າໃຫ້ໄດ້ **70%**

ລັດຖະບານໄດ້ພັດທະນາຫຼາຍແຜນການ ແລະ ຍຸດທະສາດ ເພື່ອ ພະຍາຍາມຫຼຸດການຕັດໄມ້ທໍາລາຍປ່າ ແລະ ເພີ່ມເນື້ອທີ່ປົກຫຸ້ມຂອງປ່າໄມ້ ຊຶ່ງລວມມີ:

- ແຜນການຫຼຸດຜ່ອນການປ່ອຍອາຍກາກໂບນິກ 2015-2030 ໄດ້ ກໍານົດເປົ້າໝາຍການຫຼຸດຜ່ອນການຕັດໄມ້ທໍາລາຍປ່າ, ເພີ່ມເນື້ອທີ່ ປົກຫຸ້ມຂອງປ່າໄມ້ ແລະ ສົ່ງເສີມການປ່ຽນແປງທີ່ຕິດພັນກັບນໍ້າໃຊ້ ທີ່ດີນ (GoL, 2021d). ແຜນການລວມທັງເປົ້າໝາຍການເພີ່ມ ເນື້ອທີ່ປົກຫຸ້ມຂອງປ່າໄມ້ເປັນ 16.5 ລ້ານເຮັກຕາ ຊຶ່ງເທົ່າກັບ 70% ຂອງເນື້ອທີ່ທັງໝົດຂອງປະເທດ ກ່ອນປີ 2020 (GoL, 2005). ແຜນການໄດ້ຊີ້ໃຫ້ເຫັນວ່າ ຄວາມທະເຍີທະຍານເຫລົ່ານີ້ແມ່ນບັນລຸ ໄດ້ດ້ວຍການປ່ຽນແປງໃນການນໍາໃຊ້ດິນ ແລະ ປ່າໄມ້, ປ່າຜະລິດ, ການພັດທະນາການປູກຕົ້ນໄມ້, ການອະນຸລັກຊີວະນາໆພັນ, ການ ປົກປັກຮັກສາປ່າໄມ້ ແລະ ການຄຸ້ມຄອງແຫຼ່ງຕົ້ນນໍ້າ.
- ໃນເດືອນພຶດສະພາ 2016, ຄໍາສັ່ງເລກທີ 15 ຂອງນາຍົກໄດ້ຫ້າມ ການສົ່ງອອກໄມ້ທ່ອນ ແລະ ໄມ້ແປຮູບທຸກຊະນິດ. ນີ້ແມ່ນເປັນໄປຕາມ ແຈ້ງການຫ້ອອກໃນເດືອນສິງຫາ 2015 (ເລກທີ 1360) ຊຶ່ງຫ້າມ ການສົ່ງອອກໄມ້ທ່ອນດິບ.
- ຈຸດປະສົງຂອງຍຸດທະສາດປ່າໄມ້ 2020 ແມ່ນເພື່ອນິຍາມ ແລະ ຕົກລົງ ເຫັນດີກ່ຽວກັບຊຸດນະໂຍບາຍ ແລະ ການຈັດຕັ້ງສະຖາບັນ. ຍຸດທະສາດ ໄດ້ຈັດແບ່ງພາລະບົດບາດ ແລະ ຄວາມຮັບຜິດຊອບທີ່ກ່ຽວຂ້ອງ ລະຫວ່າງ ຜູ້ທີ່ມີສ່ວນກ່ຽວຂ້ອງຕົ້ນຕໍ ເພື່ອບັນລຸຈຸດປະສົງ ແລະ

ທັງຍຸດທະສາດປ່າໄມ້ 2020 ແລະ ຍຸດທະສາດ ແລະ ແຜນການຈັດຕັ້ງ ປະຕິບັດແຫ່ງຊາດ ວ່າດ້ວຍ ການຫຼຸດຜ່ອນການປ່ອຍອາຍເຮືອນແກ້ວ ລວມມີເປົ້າໝາຍໄລຍະຍາວທີ່ທະເຍີທະຍານໃນການເພີ່ມເນື້ອທີ່ປົກຫຸ້ມ ຂອງປ່າໄມ້ໃຫ້ເປັນ 70%.⁷ ເຖິງແມ່ນວ່າເປົ້າໝາຍຍັງບໍ່ທັນບັນລຸໄດ້ຈົນເຖິງ ດຽວນີ້, ແຕ່ເບິ່ງຄືວ່າໄດ້ມີຄວາມກ້າວໜ້າຈໍານວນໜຶ່ງແລ້ວ.

ມີຄວາມເຄັ່ງຕຶງໃນແຜນການດົນເປົ້າອາກາດ, ເນື່ອງຈາກວ່າ ການ ຂະຫຍາຍໂຕຫຼາຍຂອງເຂື່ອນໄຟຟ້າພະລັງງານນໍ້າທີ່ຖືກຄາດການໄວ້ (ຢູ່ ລະຫວ່າງການດໍາເນີນການ - ສປປ ລາວ ໄດ້ເພີ່ມແຫຼ່ງພະລັງງານນໍ້າ ຈາກ ກໍາລັງການຜະລິດທີ່ຕິດຕັ້ງປະຈຸບັນມີປະມານ 6,000 MW (2018) ໃຫ້ ບັນລຸຫຼາຍກວ່າ 14,000 MW ໃນປີ 2020) ໃນຂະນະດຽວກັນ ເຂື່ອນ ໄຟຟ້າພະລັງງານນໍ້າແມ່ນໜຶ່ງໃນກິດຈະກໍາທີ່ເຮັດໃຫ້ເກີດການສູນເສຍ ເນື້ອທີ່ປ່າໄມ້ (Kang, 2018).

ທາງການລາວ ວາງເປົ້າໝາຍ ທີ່ຈະເພີ່ມ ກໍາລັງ ພະລັງງານ ໄຟຟ້າ ຈາກ 8000MW ເປັນ 14000MW

ການຫຼຸດການປ່ອຍອາຍເຮືອນແກ້ວ ຈາກຂະແໜງການປ່າໄມ້ ແລະ ນໍາໃຊ້ ດິນ ເປັນສິ່ງທ້າທາຍ ດ້ວຍເຫດຜົນຫຼາຍປະການ ລວມເຖິງການສະໜອງ ເງິນທຶນ, ການແບ່ງປັນຜົນປະໂຫຍດ, ການຄຸ້ມຄອງ ແລະ ການຕິດຕາມ (Vongvisouk et al., 2020).

5. https://redd.unfccc.int/uploads/697_2_lao_nrs_final_2021_eng.pdf
 6. https://redd.unfccc.int/uploads/697_3_nfms_roadmap_final_2021_oct_2020.pdf
 7. See https://www.iucn.org/sites/dev/files/import/downloads/iucn_sensa_report_redd_bds_laos.pdf

ກິລະນິສິກສາ: ຂະແໜງປ່າໄມ້ໃນ ສປປ ລາວ

ປະມານ 70% ຂອງປະຊາກອນລາວເຮັດວຽກໃນຂະແໜງການກະສິກໍາ ແລະ ປ່າໄມ້, ກຸ່ມຄົນເຫຼົ່ານີ້ສ່ວນຫຼາຍແມ່ນຜູ້ທຸກຍາກ. ໂດຍອີງໃສ່ ຍຸດທະສາດທີ່ໄດ້ເລືອກ ແລະ ອອກແບບ, ການຫຼຸດການປ່ອຍອາຍເຮືອນ ແກ້ວຈາກຂະແໜງການນີ້ອາດຈະນໍາໄປສູ່ການເພີ່ມຂຶ້ນຂອງຄວາມທຸກຍາກ ແລະ ຄວາມບໍ່ສະເໝີທຽມກັນທາງດ້ານລາຍຮັບ. ດັ່ງນັ້ນ, ມີຄວາມສໍາຄັນທີ່ ວ່າການດໍາເນີນງານເພື່ອປົກປັກຮັກສາປ່າໄມ້ ແລະ ນໍາສະເໜີການຜະລິດ ກະສິກໍາທີ່ຍືນຍົງ ລວມເອົາກິນໄກການແບ່ງປັນຜົນປະໂຫຍດ ແລະ ການ ປົກປ້ອງທາງສັງຄົມ ເພື່ອຫຼຸດຜ່ອນຜົນກະທົບໃນທາງລົບ ແລະ ຮັບປະກັນ ວ່າການຂ້າມຜ່ານສ້າງຜົນປະໂຫຍດໃຫ້ກັບສັງຄົມໃນວົງກວ້າງ.

ດິນທິນ ແລະ ຜົນປະໂຫຍດຂອງຂ້າມຜ່ານໄປສູ່ ການປະຕິບັດທາງດ້ານປ່າໄມ້ ແລະ ນໍາໃຊ້ທີ່ດິນຢ່າງ ຍືນຍົງ.

ການຈັດຕັ້ງປະຕິບັດຍຸດທະສາດທາງດ້ານປ່າໄມ້ ຄວນຊ່ອຍແກ້ໄຂບັນຫາ ການສູນເສຍຄວາມຫຼາກຫຼາຍຊີວະນາໆພັນ, ສົ່ງເສີມການບໍລິການຂອງ ລະບົບນິເວດ ແລະ ປະກອບສ່ວນເຂົ້າໃນການຫຼຸດການປ່ອຍອາຍເຮືອນແກ້ວ ສຸດທິຂອງ ສປປ ລາວ. ຍຸດທະສາດຄວນຊ່ອຍຫຼຸດຜ່ອນນໍ້າຖ້ວມ ແລະ ດິນ ເຊາະເຈືອນ. ນອກຈາກນີ້, ຍຸດທະສາດດັ່ງກ່າວຄວນສ້າງຜົນປະໂຫຍດໃຫ້ ກັບຊຸມຊົນທ້ອງຖິ່ນ, ຕົວຢ່າງ:

1. ການສົ່ງເສີມຈາກລັດຖະບານໃນດ້ານຊີວິດການເປັນຢູ່ໂດຍຜ່ານບັນດາ ກິດຈະກຳເຊັ່ນວ່າ: ໂຄງການສ້າງສັດ, ໂຄງການກະສິກໍາແບບຍືນຍົງ ແລະ ໂຄງການການເງິນຈຸລະພາກ. ຖ້າຫາກເຂົ້າເຖິງໄດ້ກວ້າງຂຶ້ນ ແລະ ອອກແບບມາໂດຍລວມເອົາຄົນທຸກຍາກ ແລະ ດ້ອຍໂອກາດ - ໂຄງການ ເຫຼົ່ານີ້ອາດຈະຊ່ອຍສ້າງຄວາມເຂັ້ມແຂງໃນການດໍາລົງຊີວິດຂອງຄົນ ທ້ອງຖິ່ນ ແລະ ຫຼຸດຜ່ອນຄວາມທຸກຍາກໃນເຂດຊົນນະບົດ.
2. ບັບປຸງຄວາມຮູ້ ແລະ ທັກສະທີ່ກ່ຽວຂ້ອງກັບການຜະລິດກະສິກໍາ ແລະ ການຂຸດຄົ້ນເຄື່ອງປ່າຂອງດົງແບບຍືນຍົງ ຜ່ານການເຝິກອົບຮົມ ແລະ ການສະໜັບສະໜູນໃນພື້ນທີ່.
3. ການລົງທຶນທາງອ້ອມຜ່ານໂຄງການຂອງລັດຖະບານ ເພື່ອບັບປຸງ ຖະໜົນທຶນທາງ, ໂຮງໝໍ, ໂຮງຮຽນ ແລະ ໂຄງຮ່າງພື້ນຖານທາງ ສັງຄົມອື່ນ ເຊັ່ນດຽວກັນກັບບັນດາໂຄງການທີ່ສຸມໃສ່ຊີວິດການເປັນຢູ່.

ເຖິງແນວໃດກໍຕາມ, ການຈັດຕັ້ງປະຕິບັດອາດຈະສ້າງຜົນກະທົບໃນທາງ ລົບສໍາລັບປະຊາຊົນຈໍານວນໜຶ່ງ.

- ການຫ້າມການຄຸດຄົ້ນຜະລິດຕະພັນໄມ້ ແລະ ເຄື່ອງປ່າຂອງດົງຈາກ ພື້ນທີ່ປ່າໄມ້ ອາດຈະກະທົບຄວາມຢູ່ລອດໃນແຕ່ລະວັນຂອງບຸກຄົນ ແລະ ຊຸມຊົນທີ່ເພິ່ງພາການເກັບເຟີ້ນ ສໍາລັບ ການຄົວກິນ ແລະ ການໃຊ້ ປະໂຫຍດອື່ນໃນຄົວເຮືອນ. ປະຊາຊົນຜູ້ທຸກຍາກທັງໃນເຂດຊົນນະບົດ ແລະ ຕົວເມືອງຂອງ ສປປ ລາວ ແມ່ນອີງໃສ່ຊັບພະຍາກອນປ່າໄມ້ ຫຼາຍ, ດັ່ງນັ້ນ ໂຄງການໃດທີ່ຂັດຂວາງການເຂົ້າເຖິງຊັບພະຍາກອນ ປ່າໄມ້ ອາດຈະເປັນໄພຂົ່ມຂູ່ກັບການດໍາລົງຊີວິດ. ນີ້ອາດຈະສ້າງ ການຕໍ່ຕ້ານຕໍ່ກັບການປ່ຽນແປງທີ່ໄດ້ສະເໜີໄປ.

- ການຫ້າມການສົ່ງອອກໄມ້ທ່ອນ ແລະ ໄມ້ແປຮູບ ອາດຈະນໍາໄປສູ່ການ ສູນເສຍວຽກເຮັດງານທຳ ແລະ ລາຍຮັບທີ່ຫຼຸດລົງໃນອຸດສາຫະກໍາໄມ້, ສ້າງຄວາມກັງວົນໃນການດໍາລົງຊີວິດ ໃຫ້ກັບຜູ້ທີ່ໄດ້ຮັບຜົນກະທົບ (Hughes and Rescalvo, 2021).
- ການຫ້າມການຜະລິດກະສິກໍາແບບເລື່ອນລອຍ (ຖາງ ແລະ ຈູດເຜົາ) ໃນບາງພື້ນທີ່ອາດຈະຈໍາກັດການເຂົ້າເຖິງທີ່ດິນສໍາລັບການຜະລິດ ກະສິກໍາ ໂດຍສະເພາະແມ່ນຄົນທຸກຍາກ ຜູ້ທີ່ບໍ່ມີທີ່ດິນເປັນຂອງ ດົນເອງ ແລະ ຕ້ອງອາໄສທີ່ດິນທີ່ຍັງບໍ່ຖືກນໍາໃຊ້ ສໍາລັບກິດຈະກໍາການ ຜະລິດກະສິກໍາ.
- ການເພີ່ມການລາດຕະເວນ ແລະ ຂັດຂວາງການເກັບເຄື່ອງປ່າຂອງ ດົງ ອາດຈະສົ່ງຜົນກະທົບໃນທາງລົບຕໍ່ຜູ້ທີ່ອາໄສການລ່າສັດປ່າ ຫລື ການເກັບເຄື່ອງປ່າຂອງດົງ. ຄົນທຸກຍາກຜູ້ທີ່ບໍ່ມີທີ່ດິນເປັນຂອງ ດົນເອງ ແມ່ນອີງໃສ່ການເກັບເຄື່ອງປ່າຂອງດົງ ແລະ ລ່າສັດເພື່ອຄວາມ ຢູ່ລອດ.

ເວົ້າອີກຢ່າງໜຶ່ງ, ຖ້າຫາກຄວາມພະຍາຍາມທີ່ຈະຫຼຸດການຕັດໄມ້ທໍາລາຍ ປ່າ ແລະ ການຂະຫຍາຍການປົກຫຸ້ມຂອງປ່າໄມ້ບໍ່ໄດ້ຮັບການອອກແບບ ມາດີ ຈາກມຸມມອງດ້ານການຄຸ້ມຄອງປະເດັນຄວາມສະເໝີພາບ, ມັນຈະ ເຮັດໃຫ້ເກີດຄວາມສ່ຽງທີ່ຈະເຮັດໃຫ້ແຮ້ວຄວາມທຸກຍາກຍັງເລິກລົງໄປ ແລະ ເພີ່ມຄວາມສ່ຽງໃນບາງກຸ່ມຄົນ.

ຈໍາເປັນຢ່າງຍິ່ງທີ່ຈະຕ້ອງພິຈາລະນາການດໍາເນີນການກ່ຽວກັບດິນ ພໍ່າອາກາດໃນ ສປປ ລາວ ອີກຄັ້ງ ໃນບໍລິບົດຂອງການຂ້າມຜ່ານທີ່ ເປັນທໍາ, ໂດຍສະເພາະໃນຂະແໜງການປ່າໄມ້ ແລະ ການນໍາໃຊ້ທີ່ດິນ (Kyophilavong et al., 2021). ໃນທາງປະຕິບັດ, ນີ້ບອກເປັນໄມ້ ວ່າ ການຕອບສະໜອງທາງເລືອກທີ່ເປັນໄປໄດ້ ແລະ ຖືກກົດໝາຍ ໃຫ້ ຜູ້ຊຸດຄົ້ນໄມ້ ເພື່ອສະໜັບສະໜູນພວກເຂົາເອງ ແລະ ກຸ່ມຄົນທີ່ພວກເຂົາ ສະໜັບສະໜູນ (Hughes and Rescalvo, 2021). ມັນເປັນສິ່ງສໍາ ຄັນທີ່ຈະຕ້ອງສ້າງໂຄງການສັງຄົມປ່າໄມ້ ຊຶ່ງຊຸກຍູ້ການເຂົ້າຮ່ວມຂອງປະຊາ ຊົນຜູ້ທີ່ທຸກຍາກ ເຂົ້າໃນການຄຸ້ມຄອງປ່າໄມ້ແບບຍືນຍົງ. ຖ້າຫາກກຸ່ມຄົນ ທຸກຍາກ ບໍ່ມີສ່ວນຮ່ວມຢ່າງຕັ້ງໜ້າເຂົ້າໃນຂະບວນການຕັດສິນໃຈ, ກິດ ຈະກໍາປ່າໄມ້ຢ່າງຕັ້ງໃຈ ແລະ ເປັນມິດກັບສິ່ງແວດລ້ອມ ອາດຈະເຮັດໃຫ້ ເກີດຄວາມເສຍຫາຍ. ຄວາມລົ້ມແຫຼວໃນການມີສ່ວນຮ່ວມຂອງຊຸມຊົນທີ່ ທຸກຍາກເຂົ້າໃນການຄຸ້ມຄອງ ອາດຈະສົ່ງຜົນຕໍ່ກັບການຄວບຄຸມ ບໍ່ພຽງແຕ່ ໃນດ້ານປະສິດທິພາບຂອງກິດກະຈໍາຫຼວງແຜນໄວ້ ແຕ່ຍັງລວມເຖິງຄວາມ ອ່ອນໄຫວຕໍ່ກັບສະຫວັດດີການ ແລະ ມໍລະດົກວັດທະນະທໍາຂອງປະຊາຊົນ (Hughes and Rescalvo, 2021).

ສິ່ງທ້າທາຍ ສໍາລັບ ສປປ ລາວ ໃນການປະຕິບັດການຂ້າມຜ່ານທາງດ້ານດິນຟ້າອາກາດທີ່ເປັນທຳ

ການຂ້າມຜ່ານທີ່ເປັນທຳດຶງດູດຄວາມສົນໃຈຕໍ່ກັບນະໂຍບາຍທີ່ກ່າວໄວ້ຂ້າງເທິງ - ລວມທັງແຜນການ ແລະ ການລົງທຶນໃສ່ການຢຸດການຕັດໄມ້ທໍາລາຍປ່າ ແລະ ສິ່ງເສີມການປູກປ່າ - ອາດຈະສ້າງຜົນກະທົບໃນທາງລົບ ສໍາລັບ ຄົນບາງກຸ່ມ ແລະ ວິທີການຄຸ້ມຄອງວຽກງານເຫຼົ່ານີ້ແມ່ນສ່ວນໜຶ່ງຂອງຂະບວນການຂ້າມຜ່ານ. ການຮັບປະກັນການຂ້າມຜ່ານທີ່ເປັນທຳ ແມ່ນສິ່ງຈໍາເປັນໃນບໍລິບົດຂອງ ສປປ ລາວ ແລະ ສອດຄ່ອງຢ່າງໃກ້ຊິດກັບເປົ້າໝາຍຂອງແຜນການພັດທະນາແຫ່ງຊາດ ແລະ ເປົ້າໝາຍການພັດທະນາແບບຍືນຍົງ. ເຖິງແນວໃດກໍຕາມ, ມັນບໍ່ແມ່ນຂໍ້ສະເໜີທີ່ງ່າຍ ແລະ ໃນປະຈຸບັນມີຫຼາຍສິ່ງທ້າທາຍຕໍ່ກັບການປະຕິບັດບັນດາແຜນການສໍາລັບການຂ້າມຜ່ານທີ່ເປັນທຳ.

ຄວາມເຂົ້າໃຈ ແລະ ຄວາມຮັບຮູ້ທີ່ຈໍາກັດກ່ຽວກັບແນວຄວາມຄິດການຂ້າມຜ່ານທີ່ເປັນທຳ

ຜູ້ກະນົດນະໂຍບາຍ ແລະ ນັກຄົ້ນຄວ້າສ່ວນຫຼາຍມີຄວາມຮູ້ພື້ນຖານກ່ຽວກັບການປ່ຽນແປງດິນຟ້າອາກາດ ແລະ ຜົນກະທົບຂອງມັນ, ລວມເຖິງການດໍາເນີນການທີ່ຈໍາເປັນ ເພື່ອຫຼຸດການປ່ອຍອາຍເຮືອນແກ້ວ. ເຖິງແນວໃດກໍຕາມ, ຄວາມຄຸ້ນເຄີຍກັບແນວຄວາມຄິດການຂ້າມຜ່ານທີ່ເປັນທຳໂດຍປຽບທຽບແມ່ນຕໍ່າ. ທີ່ມີຄວາມຄຸ້ນຄວ້າໄດ້ສົນທະນາກ່ຽວກັບບັນດາປະເດັນທີ່ຄິດພັນກັບການຂ້າມຜ່ານທີ່ເປັນທຳ ກັບຜູ້ທີ່ມີສ່ວນກ່ຽວຂ້ອງໃນ ສປປ ລາວ (ເບິ່ງຄໍາອະທິບາຍດ້ານລຸ່ມ).⁸ ທັດສະນະຂອງພວກເຂົາໃຫ້ຄວາມເຂົ້າໃຈຢ່າງເລິກເຊິ່ງຕໍ່ກັບສະພາບປະຈຸບັນຂອງເຈລະຈາ ແລະ ຄວາມພ້ອມທີ່ຈະເລີ່ມການວາງແຜນເພື່ອປະເດັນຄວາມເທົ່າທຽມກັນ ທີ່ພົວພັນກັບການຂ້າມຜ່ານທີ່ກ່ຽວຂ້ອງດິນຟ້າອາກາດ. ຕົວຢ່າງ:

1. ບັນດາຜູ້ທີ່ມີສ່ວນກ່ຽວຂ້ອງໄດ້ພົບກັບສິ່ງທ້າທາຍໃນການດໍາເນີນການທາງດ້ານເຕັກນິກ ເພື່ອຈັດການກັບບັນຫາການປ່ຽນແປງດິນຟ້າອາກາດທີ່ຫຍຸ້ງຍາກ - ຕົວຢ່າງ: ການຫຼຸດການປ່ອຍມົນລະພິດ ຫຼື ເພີ່ມຄວາມທົນທານຕໍ່ກັບຄວາມສ່ຽງທາງດ້ານດິນຟ້າອາກາດ. ການເງິນ, ການພັດທະນາຄວາມອາດສາມາດຂອງຊັບພະຍາກອນມະນຸດ ແລະ ການຖ່າຍທອດຄວາມຮູ້ທາງດ້ານເຕັກນິກຈໍາເປັນຕ້ອງໄດ້ພັດທະນາເພີ່ມຂຶ້ນເພື່ອສິ່ງເສີມການຂ້າມຜ່ານ.
2. ຜູ້ທີ່ມີສ່ວນກ່ຽວຂ້ອງໃນຂະແໜງການນໍາໃຊ້ທີ່ດິນ ແລະ ປ່າໄມ້ຈໍານວນໜ້ອຍໜຶ່ງຄຸ້ນເຄີຍກັບແນວຄວາມຄິດການຂ້າມຜ່ານທີ່ເປັນທຳ ຫຼື ສິ່ງທີ່ກ່ຽວຂ້ອງ. ເຖິງຢ່າງໃດກໍຕາມ, ຜູ້ທີ່ມີສ່ວນກ່ຽວຂ້ອງຮັບຮູ້ເຖິງດິນທຶນທີ່ອາດຈະເກີດຂຶ້ນ ແລະ ຜົນກະທົບຂອງຄວາມພະຍາຍາມຈັດຕັ້ງປະຕິບັດບັນດາໂຄງການການຫຼຸດການປ່ອຍອາຍເຮືອນແກ້ວ ແລະ ຄວາມທົນທານຕໍ່ກັບດິນຟ້າອາກາດ. ຄວາມຮັບຮູ້ໃນລະດັບດຽວກັນອາດຈະຄາດຫວັງໃນຂະແໜງການອື່ນເຊັ່ນກັນ.
3. ຜູ້ທີ່ມີສ່ວນກ່ຽວຂ້ອງຮັບຮູ້ເຖິງຜົນກະທົບທາງລົບ (ທີ່ເປັນໄປໄດ້) ຂອງການຫຼຸດອາຍາກາບອນ, ໂດຍສະເພາະແມ່ນ ສໍາລັບ ຜູ້ທຸກຍາກ ແລະ ກຸ່ມສ່ຽງ. ພວກເຂົາຮັບຮູ້ວ່າ - ຖ້າຫາກອອກແບບມາບໍ່ດີ - ຄວາມພະຍາຍາມເຫຼົ່ານີ້ອາດຈະເພີ່ມຄວາມບໍ່ເທົ່າທຽມໂດຍບໍ່ຕັ້ງໃຈໃນອະນາຄົດ.
4. ເນື່ອງຈາກການດໍາເນີນການດ້ານດິນຟ້າອາກາດໄດ້ຮັບການສະໜັບສະໜູນ ແລະ ຈັດຕັ້ງປະຕິບັດ, ຄວນມີມາດຕະການ (ນະໂຍບາຍ, ຍຸດທະສາດ) ທີ່ສະໜັບສະໜູນຊຸມຊົນ ແລະ ຜູ້ທີ່ມີສ່ວນກ່ຽວຂ້ອງອື່ນ ໃນການຮັບມືກັບຜົນກະທົບທາງລົບ.
5. ຜູ້ທີ່ມີສ່ວນກ່ຽວຂ້ອງ ໂດຍສະເພາະແມ່ນລັດຖະບານ ໃນປະຈຸບັນອີງໃສ່ຊັບພະຍາກອນ ແລະ ການສະໜັບສະໜູນທາງດ້ານການເງິນຈາກພາຍນອກຫຼາຍ. ກົນໄກທາງດ້ານການເງິນພາຍໃນ ເພື່ອຮັບມືກັບການປ່ຽນແປງດິນຟ້າອາກາດ ແມ່ນບໍ່ໄດ້ຮັບການພັດທະນາ. ດັ່ງນັ້ນ, ການປົກປ້ອງສາທາລິກັບສ່ວນພັດທະນາ ແລະ ກອງທຶນດິນຟ້າອາກາດຈໍາເປັນຕ້ອງເລີ່ມຕົ້ນໂດຍການເຊື່ອມໂຍງບາງອົງປະກອບຂອງການຂ້າມຜ່ານທີ່ເປັນທຳ ເພື່ອຮັບປະກັນວ່າ ຍຸດທະສາດການຕອບໂຕ້

ສາມາດລວມເຂົ້າໃນຂະບວນການວາງແຜນ ແລະ ການຕັດສິນໃຈດ້ານເງິນທຶນ.

ແນວຄວາມຄິດການຂ້າມຜ່ານທີ່ເປັນທຳສະແດງເຖິງ ການພິຈາລະນາປະເດັນ ແລະ ຜົນກະທົບທີ່ແຕກຕ່າງກັນ ຊຶ່ງຂະຫຍາຍອອກໄປນອກເໜືອຈາກຄວາມຊ່ຽວຊານສະເພາະດ້ານຂອງກະຊວງ (ເຊັ່ນ: ກະຊວງສິ່ງແວດລ້ອມ/ດິນຟ້າອາກາດ ເປັນຕົ້ນ, ຊຶ່ງຮັບຜິດຊອບກະກຽມແຜນງານແຫ່ງຊາດວ່າດ້ວຍການປະກອບສ່ວນແກ້ໄຂບັນຫາການປ່ຽນແປງດິນຟ້າອາກາດ). ເພື່ອເຮັດໃຫ້ເກີດການຂ້າມຜ່ານທີ່ເປັນທຳ, ສປປ ລາວຈໍາເປັນຕ້ອງແກ້ໄຂບັນຫາຍຸດທະສາດຫຼາຍຢ່າງດັ່ງນີ້:

ຂໍ້ຈໍາກັດທາງດ້ານຄວາມອາດສາມາດ ແລະ ຂາດກົນໄກການປະສານງານລະຫວ່າງລັດຖະບານ ກ່ຽວກັບການວາງແຜນການຂ້າມຜ່ານທີ່ເປັນທຳ: ຄວາມອາດສາມາດໃນການວາງແຜນ, ຈໍາລອງ ແລະ ຈັດຕັ້ງປະຕິບັດໂຄງການທີ່ພົວພັນກັບການປ່ຽນແປງດິນຟ້າອາກາດ ແລະ ສິ່ງແວດລ້ອມ ລະຫວ່າງຜູ້ກຳນົດນະໂຍບາຍ, ນັກຄົ້ນຄວ້າ ແລະ ພາກເອກະຊົນໃນ ສປປ ລາວແມ່ນຍັງຈໍາກັດ. ກົມການປ່ຽນແປງດິນຟ້າອາກາດຂອງກະຊວງຊັບພະຍາກອນທຳມະຊາດ ແລະ ສິ່ງແວດລ້ອມ (MONRE) ຄຸ້ມຄອງການປະສານງານກ່ຽວກັບແຜນງານແຫ່ງຊາດວ່າດ້ວຍການປະກອບສ່ວນແກ້ໄຂບັນຫາການປ່ຽນແປງດິນຟ້າອາກາດ, ແຕ່ຂາດຄວາມອາດສາມາດທີ່ຈໍາເປັນສໍາລັບການວາງແຜນການຂ້າມຜ່ານໃນລວງກວ້າງ. ຜົນທົດຕາມມາ, ສະຖາບັນແຫ່ງຊາດອື່ນ ໂດຍສະເພາະແມ່ນບັນດາສະຖາບັນໃນຂະແໜງການເປົ້າໝາຍ ຍັງບໍ່ມີສ່ວນຮ່ວມຢ່າງມີປະສິດທິພາບເຂົ້າໃນການອອກແບບ ຫລື ຈັດຕັ້ງປະຕິບັດການປະກອບສ່ວນແຫ່ງຊາດທີ່ກຳນົດໄວ້ ຫລື ຍຸດທະສາດ ແລະ ແຜນການປ່ຽນແປງດິນຟ້າອາກາດ. ບັນດາກະຊວງຂອງລັດຖະບານ ຍັງປະສົບກັບບັນຫາການໝູນວຽນບຸກຄະລາກອນໃນຂະແໜງການສໍາຄັນທີ່ກ່ຽວຂ້ອງກັບການຂ້າມຜ່ານ, ເຮັດໃຫ້ເກີດຄວາມຫຍຸ້ງຍາກໃນດ້ານຄວາມຕໍ່ເນື່ອງ ເພາະຈໍາເປັນຕ້ອງພັດທະນາຄວາມອາດສາມາດຄືນໃໝ່.

ໃນລະດັບທ້ອງຖິ່ນ - ບ່ອນຊຶ່ງຈະປະສົບກັບຫຼາຍສິ່ງທ້າທາຍໃນການຂ້າມຜ່ານ ແລະ ຄຸ້ມຄອງ - ພະນັກງານລັດຖະບານມັກຈະຂາດທັກສະ ຫຼື ຊັບພະຍາກອນໃນການດໍາເນີນການສຶກສາຄວາມເປັນໄປໄດ້, ການວິເຄາະການຫຼຸດຜ່ອນຜົນກະທົບ, ການຈໍາລອງການພັດທະນານະໂຍບາຍ, ການວິເຄາະຂໍ້ມູນ ແລະ ການສ້າງແບບຈໍາລອງ. ຜົນທົດຕາມມາ, ມັນເປັນການຍາກທີ່ຈະຈໍາລອງຜົນກະທົບຂອງການຂ້າມຜ່ານທີ່ເປັນທຳຂອງການປ່ອຍອາຍາກາບອນຕໍ່າ ຕໍ່ກັບສະຫວັດດິການຂອງປະຊາຊົນ ແລະ ມັນເປັນການຍາກທີ່ຈະຄາດປະມານຕົ້ນທຶນ ແລະ ຜົນປະໂຫຍດຂອງການປ່ຽນແປງດິນຟ້າອາກາດ, ນະໂຍບາຍອາຍາກາບອນຕໍ່າ, ການຂ້າມຜ່ານທີ່ເປັນທຳ, ງຸລູງ.

8. ຜູ້ມີສ່ວນກ່ຽວຂ້ອງລວມມີ: ກະຊວງຊັບພະຍາກອນທຳມະຊາດ ແລະ ສິ່ງແວດລ້ອມ (MONRE), ກະຊວງກະສິກໍາ ແລະ ປ່າໄມ້ (MOAF), ກອງທຶນປົກປ້ອງສິ່ງແວດລ້ອມ (EPF), ສະຖາບັນຄົ້ນຄວ້າເສດຖະກິດແຫ່ງຊາດ (NIER), ກະຊວງແຜນການ ແລະ ການລົງທຶນ (MPI), ທະນາຄານໂລກ (WB), ອົງການການເງິນລະຫວ່າງປະເທດ (IFC), ໄຟຟ້າລາວ (EDL-Gen).

ສິ່ງທ້າທາຍ ສໍາລັບ ສປປ ລາວ ໃນການປະຕິບັດການຂ້າມຜ່ານທາງດ້ານດິນຟ້າອາກາດທີ່ເປັນທໍາ

ຊ່ອງຫວ່າງໃນຂໍ້ມູນທີ່ສໍາຄັນ: ຄວາມຖືກຕ້ອງ ແລະ ການມີຂໍ້ມູນ ແມ່ນຂໍ້ຈໍາກັດໜຶ່ງ. ການຂາດລະບົບການຮວບຮວມຂໍ້ມູນຢ່າງຄົບຖ້ວນ, ທັນສະໄໝ ແລະ ການສຶກສາສໍາລັບໜ່ວຍງານຂອງລັດຖະບານ (Vongvisouk et al., 2020). ອີກປະເດັນໜຶ່ງກ່ຽວກັບຂໍ້ມູນ, ເຕັກນິກ ແລະ ຜົນການວິເຄາະທີ່ໄດ້ຮັບ ແມ່ນຄວາມໂປ່ງໃສ (Vongvisouk et al., 2020).

ສິ່ງທ້າທາຍທາງດ້ານການເງິນ: ສປປ ລາວມີການຂາດຄຸນນະພາບປະມານ, ໝາຍຄວາມວ່າ ເງິນທຶນຂອງລັດຖະບານສໍາລັບການແກ້ໄຂບັນຫາການປ່ຽນແປງດິນຟ້າອາກາດແມ່ນມີຈໍາກັດ ແລະ ມີການເພິ່ງພາຜູ້ບໍລິຈາກພາຍນອກຫຼາຍ (Vongvisouk et al., 2020). ເຖິງແມ່ນວ່າຈະໄດ້ຮັບການຊ່ອຍເຫຼືອຈາກຜູ້ບໍລິຈາກຫຼາຍ ສໍາລັບອຸດສາຫະກຳປ່າໄມ້, ລັດຖະບານຍັງຂາດງົບປະມານທີ່ຈໍາເປັນເພື່ອໃຫ້ຄອບຄຸມໂຄງການລິເລີ່ມການປະກອບສ່ວນແກ້ໄຂການປ່ຽນແປງດິນຟ້າອາກາດແຫ່ງຊາດ (Vongvisouk et al., 2020). ເປົ້າໝາຍທາງດ້ານສິ່ງແວດລ້ອມ ແລະ ເປົ້າໝາຍທາງດ້ານດິນຟ້າອາກາດ ແມ່ນຍັງບໍ່ທັນເຊື່ອມໂຍງເຂົ້າໃນຂະບວນການງົບປະມານ ແລະ ທົບທວນລະດັບຊາດ ຫລື ກົນໄກອື່ນທາງດ້ານການເງິນຂອງລັດຖະບານ.

ຂະບວນການເຮັດໃຫ້ຊຸມຊົນທ້ອງຖິ່ນມີສ່ວນຮ່ວມ, ລວມທັງຄົນທຸກຍາກ ແລະ ດ້ອຍໂອກາດ, ໃນການວາງແຜນການດໍາເນີນການທາງດ້ານດິນຟ້າອາກາດ ແລະ ການສະໜັບສະໜູນການຂ້າມຜ່ານ: ຖ້າຫາກກຸ່ມຄົນທຸກຍາກ ບໍ່ມີສ່ວນຮ່ວມຢ່າງຕັ້ງໜ້າເຂົ້າໃນຂະບວນການຕັດສິນໃຈ, ຄວາມພະຍາຍາມຢ່າງຕັ້ງໃຈໃນການສົ່ງເສີມ, ຕົວຢ່າງ: ການນໍາໃຊ້ທິດິນ ແລະ ການປູກປ່າແບບຍືນຍົງ ອາດຈະເຮັດໃຫ້ເກີດຄວາມເສຍຫາຍ. ຄວາມລົ້ມແຫຼວທີ່ຈະເຮັດໃຫ້ຊຸມຊົນທ້ອງຖິ່ນມີສ່ວນຮ່ວມໃນການຄຸ້ມຄອງ ອາດຈະເຮັດໃຫ້ເກີດການເບິ່ງຂ້າມ, ບໍ່ພຽງແຕ່ໃນດ້ານປະສິດທິພາບຂອງກິດຈະກຳທົ່ວໄປແຜນໄວ້, ແຕ່ຍັງລວມເຖິງດ້ານຄວາມອ່ອນໄຫວຕໍ່ກັບສະຫວັດດີການ ແລະ ມໍລະດົກວັດທະນະທຳຂອງປະຊາຊົນ (Hughes and Rescalvo, 2021; Broegaard et al., 2017).



ຂໍ້ແນະນຳເພື່ອສະໜັບສະໜູນການຂ້າມຜ່ານທີ່ເປັນທຳໃນ ສປປ ລາວ

ຂໍ້ແນະນຳບາງຢ່າງສຳລັບການແກ້ໄຂສິ່ງທ້າທາຍ ແລະ ລົບລ້າງອຸປະສັກຕໍ່ການດຳເນີນການຂ້າມຜ່ານທີ່ເປັນທຳ ແມ່ນມີດັ່ງນີ້:

1. ເພື່ອເອົາຊະນະອຸປະສັກທາງດ້ານການຮັບຮູ້ ແລະ ເຮັດໃຫ້ຜູ້ທີ່ມີສ່ວນກ່ຽວຂ້ອງລິເລີມການວາງແຜນທີ່ສະຫຼັບຊັບ ຊ້ອນຫຼາຍຂຶ້ນ, ມັນຈະເປັນປະໂຫຍດຖ້າຫາກເຮັດໃຫ້ແນວຄວາມຄິດການຂ້າມຜ່ານທີ່ເປັນທຳສາມາດເຂົ້າເຖິງໄດ້ຫຼາຍຂຶ້ນ ແລະ ເຂົ້າໃຈງ່າຍສຳລັບລັດຖະບານ ແລະ ຜູ້ມີສ່ວນຮ່ວມອື່ນ. ມີການສົນທະນາໜ້ອຍຫຼາຍ (ໂຕະມົນ, ກອງປະຊຸມປະຕິບັດການ, ກອງປະຊຸມ) ທີ່ຈັດຂຶ້ນກ່ຽວກັບຫົວຂໍ້ມືໃນ ສປປ ລາວ ແລະ ມີສື່ສິ່ງພິມບໍ່ຫຼາຍທີ່ກຳນົດເປົ້າໝາຍທີ່ ສປປ ລາວ. ສິ່ງເຫຼົ່ານີ້ສາມາດສະແດງບົດບາດທີ່ເປັນປະໂຫຍດໃນການສ້າງຄວາມຄຸ້ນເຄີຍ ແລະ ນຳເອົາພາກສ່ວນທີ່ກ່ຽວຂ້ອງມາພົບກັນ.
2. ສິ່ງສຳຄັນແມ່ນຕ້ອງມີຍຸດທະສາດ ແລະ ໂຄງການທີ່ຈະແຈ້ງ ກ່ຽວກັບຄວາມສ່ຽງ ແລະ ໂອກາດຂອງການຂ້າມຜ່ານທີ່ຕິດພັນກັບດິນຟ້າອາກາດ. ໃນບັນດາຂະແໜງການເຊັ່ນ ປ່າໄມ້ ແລະ ກະສິກຳ ຈະຖືກກຳນົດ ແລະ ຍຸດທະສາດທີ່ຈະຕອບສະໜອງຕໍ່ກັບສິ່ງເຫຼົ່ານີ້ຈະໄດ້ຮັບການພັດທະນາຂຶ້ນ.
3. ການປະສານງານທີ່ດີຂຶ້ນລະຫວ່າງບັນດາກົມແມ່ນຈຳເປັນ. ສິ່ງທ້າທາຍນີ້ສາມາດແກ້ໄຂໄດ້ໃນບາງສ່ວນ ໂດຍການປັບປຸງການຈັດຕັ້ງສະຖາບັນ ແລະ ການສ້າງກົນໄກສະເພາະສຳລັບການຕິດຕາມ ແລະ ລາຍງານການຈັດຕັ້ງປະຕິບັດແຜນງານແຫ່ງຊາດວ່າດ້ວຍການປະກອບສ່ວນແກ້ໄຂບັນຫາການປ່ຽນແປງດິນຟ້າອາກາດ. ນອກຈາກນີ້ແລ້ວ, ຍັງຈຳເປັນຕ້ອງປັບປຸງການປະສານງານລະຫວ່າງບັນດາກະຊວງສຳຄັນ ແລະ ລົງທຶນໃສ່ຄວາມອາດສາມາດໃນການແກ້ບໍາ ແລະ ບໍລິຫານຂໍ້ມູນໃຫ້ຫຼາຍຂຶ້ນ. ເພື່ອໃຫ້ບັນລຸແຜນງານແຫ່ງຊາດວ່າດ້ວຍການປະກອບສ່ວນແກ້ໄຂບັນຫາການປ່ຽນແປງດິນຟ້າອາກາດ, ຈະຕ້ອງມີການຕັດປັບໂຄງສ້າງການຄຸ້ມຄອງ ແລະ ສະພາບແວດລ້ອມທາງດ້ານສະຖາບັນ.
4. ສ້າງຄວາມອາດສາມາດໃນລະດັບຊາດ ແລະ ລະດັບທ້ອງຖິ່ນ ເພື່ອການປະສານງານ ແລະ ວາງແຜນການຂ້າມຜ່ານທີ່ເປັນທຳ. ການສ້າງຄວາມອາດສາມາດກ່ຽວກັບວິທີຈັດການກັບການປ່ຽນແປງດິນຟ້າອາກາດ (ຕະຫຼອດຈົນວິທີຮັບປະກັນວ່າການຂ້າມຜ່ານນີ້ໄດ້ຮັບການຄຸ້ມຄອງໄປໃນທາງທີ່ກະຈາຍຕົນທຶນ ແລະ ຜົນປະໂຫຍດຂອງການຂ້າມຜ່ານຢ່າງຍຸດຕິທຳ) ແມ່ນສຳຄັນຫຼາຍສຳລັບພະນັກງານລັດຖະບານ ກໍຄືນັກຄົນຄວ້າ ແລະ ພາກເອກະຊົນ. ການສ້າງເວລີສົນທະນາກ່ຽວກັບການຂ້າມຜ່ານທີ່ເປັນທຳສາມາດເສີມສ້າງຄວາມຮັບຮູ້ກ່ຽວກັບແນວຄວາມຄິດການຂ້າມຜ່ານທີ່ເປັນທຳ ແລະ ວິທີທີ່ແນວຄວາມຄິດເຫຼົ່ານີ້ອາດຈະຖືກເຊື່ອມໂຍງເຂົ້າໃນການວາງແຜນກ່ຽວກັບດິນຟ້າອາກາດຂອງປະເທດ.
5. ປັບປຸງຄວາມພ້ອມ ແລະ ຄວາມຖືກຕ້ອງຂອງຂໍ້ມູນທີ່ຕິດພັນກັບການປ່ຽນແປງດິນຟ້າອາກາດໃນບັນດາຂະແໜງການເຊັ່ນ: ປ່າໄມ້ ແລະ ການນຳໃຊ້ດິນ, ການຄົມມະນາຄົມ, ແລະ ພະລັງງານທົດແທນ ຈະສົ່ງເສີມການວາງແຜນການຂ້າມຜ່ານ.

6. ການຄົ້ນຫາທາງເລືອກສຳລັບການລະດົມທຶນຫຼາຍຂຶ້ນ ແລະ ປັບປຸງຄວາມສອດຄ່ອງລະຫວ່າງ ແຫຼ່ງເງິນທຶນທີ່ມີຢູ່ແລ້ວແມ່ນສຳຄັນ. ສິ່ງນີ້ບໍ່ພຽງແຕ່ສະໜັບສະໜູນການຈັດຕັ້ງປະຕິບັດແຜນງານແຫ່ງຊາດວ່າດ້ວຍການປະກອບສ່ວນແກ້ໄຂບັນຫາການປ່ຽນແປງດິນຟ້າອາກາດ, ແຕ່ຫາກຍັງສະໜັບສະໜູນການຈັດຕັ້ງປະຕິບັດໂຄງການເພີ່ມເຕີມຊຶ່ງສາມາດຄຸ້ມຄອງຄວາມສ່ຽງຈາກການຂ້າມຜ່ານ ແລະ ຮັບປະກັນຜົນໄດ້ຮັບທີ່ເປັນທຳ. ການປະສານງານລະຫວ່າງບັນດາຜູ້ໃຫ້ບໍລິຈາກສາກົນໃນ ສປປ ລາວແມ່ນອ່ອນຕ້ອຍ ແລະ ແຕ່ລະຜູ້ໃຫ້ບໍລິຈາກຄຳເນີນງານຕາມວິໄສທັດ ແລະ ພາລະກິດຂອງຕົນເອງ, ສິ່ງເຫຼົ່ານີ້ເຮັດໃຫ້ເກີດການທັບຊ້ອນໃນບາງກໍລະນີຂອງໂຄງການ ຫຼື ກິດຈະກຳ ຊຶ່ງເຮັດໃຫ້ການຈັດຕັ້ງປະຕິບັດທີ່ບໍ່ມີປະສິດທິພາບ.
7. ຈຳເປັນຕ້ອງມີຂະບວນການຈັດສັນງົບປະມານ ແລະ ທົບທວນທີ່ມີການເຊື່ອມສານກັນ ຊຶ່ງເຊື່ອມເປົ້າ ໝາຍທາງດ້ານເສດຖະກິດ ແລະ ສິ່ງແວດລ້ອມ, ແລະ ການປ່ຽນແປງດິນຟ້າອາກາດ ດ້ວຍກົນໄກທາງການເງິນຂອງລັດຖະບານ.

ຈຳເປັນຢ່າງຍິ່ງທີ່ຈະຕ້ອງຮັບປະກັນວ່າ ຜູ້ທີ່ໄດ້ຮັບຜົນກະທົບຫຼາຍທີ່ສຸດຈາກການປ່ຽນແປງໃນການຄຸ້ມຄອງທີ່ດິນ ແລະ ປ່າໄມ້ ຫຼື ບັນດາຂະແໜງການອື່ນທີ່ໄດ້ກຳນົດເປົ້າໝາຍການດຳເນີນການເພື່ອຈັດການກັບການປ່ຽນແປງດິນຟ້າອາກາດ ມີສ່ວນຮ່ວມຢ່າງມີຄວາມໝາຍໃນຂະບວນການວາງແຜນ ແລະ ຕັດສິນໃຈ. ໂອກາດໃນການມີສ່ວນຮ່ວມຄວນກຳນົດເປົ້າໝາຍໂດຍສະເພາະໄປທີ່ຄົນທຸກຍາກ, ຜູ້ດ້ອຍໂອກາດ ຫລື ກຸ່ມສ່ຽງ, ແລະ ຄວນປັບໃຫ້ເໝາະກັບຄວາມຕ້ອງການສະເພາະຂອງແຕ່ລະກຸ່ມເພື່ອໃຫ້ແນ່ໃຈວ່າບໍ່ມີອຸປະສັກໃນການມີສ່ວນຮ່ວມ. ນີ້ເປັນສິ່ງສຳຄັນ ຍ້ອນວ່າຫາກບໍ່ມີຂະບວນການຍຸດຕິທຳ ແລະ ໂຄງການລິເລີມແບບມີສ່ວນຮ່ວມ, ນັກຄົນຄວ້າ ແລະ ຜູ້ກຳນົດນະໂຍບາຍກໍສ່ຽງທີ່ຈະພັດທະນາແຜນການຂ້າມຜ່ານທີ່ບໍ່ພິຈາລະນາຄວາມຕ້ອງການຂອງທ້ອງຖິ່ນ ແລະ ອາດຈະເຮັດໃຫ້ຄວາມບໍ່ເທົ່າທຽມກັນຮ້າຍແຮງຕື່ມອີກ.

ນອກເໜືອຈາກການລວມເຂົ້າໃນຂະບວນການ, ບັນດາກຸ່ມເຫຼົ່ານີ້ຄວນໄດ້ຮັບໂອກາດທີ່ຈະໄດ້ຜົນປະໂຫຍດຈາກການຂ້າມຜ່ານໃນທາງທີ່ວ່າ ຫລຸດຄວາມບໍ່ເທົ່າທຽມກັນໂດຍລວມ. ຕົວຢ່າງ, ການອອກ ແລະ ການຈັດຕັ້ງປະຕິ ບັດກົນໄກການແບ່ງປັນຜົນປະໂຫຍດໃນຂະແໜງການປ່າໄມ້ອາດຈະເປີດໂອກາດໃໝ່ໃຫ້ກັບຊຸມຊົນທຸກຍາກ ຊຶ່ງເອື້ອຍອີງໃສ່ທີ່ດິນ ແລະ ຊັບພະຍາກອນປ່າໄມ້ໂດຍກົງສຳລັບການດຳລົງຊີວິດ.

ນະໂຍບາຍຂ້າມຜ່ານທີ່ບໍ່ຄຳນຶງເຖິງຊຸມຊົນເຫຼົ່ານີ້ ແລະ ຄວາມຕ້ອງການສະເພາະຂອງພວກເຂົາ ອາດຈະສົ່ງຜົນເຮັດໃຫ້ເກີດຜົນເສຍຫາຍໃນການດຳລົງຊີວິດ. ໃນທາງກົງກັນຂ້າມ, ບັນດານະໂຍບາຍທີ່ລວມເອົາຊຸມຊົນເຂົ້າມາມີສ່ວນຮ່ວມໃນການວາງແຜນສາມາດເພີ່ມການຍອມຮັບຂອງຊຸມຊົນ ແລະ ປັບປຸງຄຸນນະພາບຊີວິດຂອງພວກເຂົາອີກດ້ວຍ.

ເອກະສານອ້າງອີງ

[Lao-PDR-Report-Phase-1_Sept-21.pdf](#)
(climateworkscentre.org)

GoL (2005). *Forestry Strategy to the Year 2020 of the Lao PDR*, Government of Lao PDR, Vientiane, Lao PDR.

GoL (2015). *Intended Nationally Determined Contribution (NDC)*, the Government of Laos, Lao PDR.

GoL (2018). *National Green Growth Strategy of the Lao PDR till 2030, Secretariat for Formulation of National Green Growth Strategy of the Lao PDR*, the Government of Laos.

GoL (2019). *Decree on the Climate Change*, National Assembly, Laos.

GoL (2021a). *9th Five-Year National Socio-Economic Development Plan (2021-2025)*. The Ministry of Planning and Investment.

GoL (2021b). *Law on Forestry (revised)*, Government of Lao PDR, Vientiane, Lao PDR.

GoL (2021c). *Nationally Determined Contribution (NDC)*, the Government of Laos, Lao PDR.

GoL (2021d). *National REDD+ Strategy*, the Government of Laos, Lao PDR.

GoL (2021e). *National Strategy on Climate Change of the Lao PDR-Vision to the year 2050, Strategy and Programs of Actions to the year 2030-*, Government of Lao PDR.

Hughes, K., and Rescalvo, M. (2021). *Just Transition Beyond the Energy Sector*, **ADB Brief**, Asian Development Bank.

Kang, T-J (2018). Laos: New Hydropower Dams, Old Mekong Worries, *The Diplomat*, April 20, 2018.

Kyophilavong, P., Souphonphacdy, D., Komany, S., Tounalom, K. (2021). Decarbonization in Lao PDR: the options and challenges, **Research Report**, ASEAN GREEN FUTURE PROJECT PHASE 1 REPORT

Phosalath, S. and Phongpachith, C. (2019). *Climate Change Adaptation Roadmap of the Lao People's Democratic Republic*, in Anbumozhi, V., J. Gross and S. Wesiak (eds.), **Towards a Resilient ASEAN Volume**

2: Advancing Disaster Resilience and Climate Change Adaptation: Roadmaps and Options for Implementation. Economic Research Institute for ASEAN and East Asia, pp. 197-219.

Manivong, K., Phengsavanh, S., Kyophilavong, P., Pommavong, P., Khamvilvanh, K., Mixayboua, S. (2018). Testing Environmental Kuznets Curve (EKC) Hypothesis for Deforestation in Lao PDR, **International Journal of Development Administration Research**, 1(2), 27-36.

MONRE and UNDP (2013). **National climate change action plan**, UNDP, Ministry of Natural Resources and Environment.

Muziol, C., N.Q. Tan, R. Oberndorf, 2011. Supporting REDD Implementation in Laos Through the Design of a REDD-compliant Benefit Distribution System. Rapid Study supported by a small grant from by the Swedish Environmental Secretariat for Asia (SENSA). International Union for the Conservation of Nature (IUCN). https://www.iucn.org/sites/default/files/import/downloads/iucn_sensa_report_redd_bds_laos.pdf

Scheufele, G., Bennett, J., Kyophilavong, P. (2018). Pricing biodiversity protection: Payments for environmental services schemes in Lao PDR, *Land Use Policy*, 75, 284-291.

Yusuf, A. A., and Francisco, H. (2009). **Climate Change Vulnerability Mapping for Southeast Asia**, Economy and Environment Program for Southeast Asia (EEPSEA).

Vongvisouk, T., Thongmanivong, S., Komany, S., Inthaboualy, I., Thuy, P.T., Moeliono, M., Bong, I. W., and Phompila, C. (2020). **Lao PDR's Nationally Determined Contribution (NDC) Progress, opportunities, and challenges in the forestry sector**, Brief, CIFOR.

World Bank and LSB (202). **Poverty Profile in Lao PDR Poverty Report for the Lao Expenditure and Consumption Survey 2018-2019**, the World Bank and Lao Statistic Bureau.

World Bank (2022). Access to electricity-Lao PDR, World Development Indicators, World Bank <https://data.worldbank.org/indicator/EG.ELC.ACCS.ZS>

Find out more about South to
South Just Transitions and our
work at: [climatestrategies.org/
projects/south-to-south-just-
transitions](https://climatestrategies.org/projects/south-to-south-just-transitions)